



АРХЕОЛОГІЯ

НАУКОВИЙ ЖУРНАЛ — ЗАСНОВАНИЙ У БЕРЕЗНІ 1989 р.

ВИДАЄТЬСЯ ЩОКВАРТАЛЬНО

КИЇВ • 4 • 2005

З М І С Т

C O N T E N T S



Статті

- БАРАН В.Д., АБАШИНА Н.С. Відділ археології раннях слов'ян (до 30-річчя наукової діяльності)
- БУРДО Н.Б. Трипільська культура — 110 років досліджень
- БУНЯТЯН К.П. Хронологія та періодизація поховань середньодніпровської культури Правобережної України
- ЛИТВІНЕНКО Р.О. До проблеми псаліїв, бойових колісниць і воїнів-колісничих у бабинській культурі
- РУСЯЄВА А.С. Давньогрецькі примітивні зольні вівтарі Північного Причорномор'я

Articles

- 3 BARAN V.D., ABASHINA N.S. Early Slavs Archaeology Department (to the 30th anniversary of the scientific effort)
- 10 BURDO N.B. Trypillia culture — 110 years of research
- 26 BUNYATIAN K.P. Chronology and periodization of the burials of the Middle Dnipro River region culture of the Left-Bank Ukraine
- 37 LYTVYNNENKO R.O. To the problem of psalia, chariots and charioteers in the Babynska culture
- 53 RUSYAEVA A.S. Ancient Greek primitive fire altars in the Black Sea North region



Публікації археологічних матеріалів

- РУДИЧ Т.О. Сарматський компонент у складі населення черняхівської культури (за матеріалами антропології)
- ЄЛЬНІКОВ М.В. Бронзова фігурка від процесійного хреста лімозької роботи XIII ст. із Нижнього Подніпров'я

Publications of archaeological materials

- 64 RUDYCH T.O. Sarmatian component in the Chernyakhivska culture population (in accordance with anthropological materials)
- 74 EL'NIKOV M.V. Bronze figure from a processional cross made in Limoges in the 13th century and discovered in the lower Dnipro region



До історії стародавнього виробництва

- УСАЧУК А.М. Трасологічний аналіз найдавніших псаліїв Північного Причорномор'я
- ВОЗНЕСЕНСКАЯ Г.А. Технологические особенности кузнечной продукции древнего Чернигова

To the history of ancient crafts

- 78 USACHUK A.M. Trasological analysis of the earliest psalia in the Black Sea North region
- 86 VOZNESENSKAYA G.A. Technological characteristics of forged artifacts from ancient Chernihiv



Нові відкриття та знахідки

БАНДРІВСЬКИЙ М.С. Подільсько-карпатський тип кінської упряжі VII ст. до Р. Х.

Discoveries and recent finds

90 BANDRIVS'KYJ M.S. Podil-Carpathian type of harness from 7th c. BC.



Київські старожитності

ІВАКІН Г.Ю., ПУЦКО В.Г. Пам'ятки пластичного мистецтва з розкопок Верхнього Києва 1998—2001 рр.

Antiquities of Kyiv

94 IVAKIN G.Yu., PUTSKO V.G. Plastic art monuments from the excavation in the Upper Kyiv in 1998—2001.



Пам'ять археології

БУЙСЬКИХ С.Б., БУЙСЬКИХ А.В. Слово про Друга (до 60-річчя Мирона Ілліча Золотарьова)

In commemoration of the archaeology

108 BUYS'KYH S.B., BUYS'KYHA V. A word about the friend (to the 60th anniversary of Myron Illich Zolotariov).



Рецензії

ЗУБАР В.М. Кленина Е.Ю. (при участии В.В. Созник). Керамические сосуды II—III вв. н. э. из усадьбы «Близнецы» (Хора Херсонеса Таврического). — Познань, 2004

Book review

111 ZUBAR V.M. Klenina E.Yu. in cooperation with Sozник V.V. Ceramic pottery of 2nd-3rd cc. A.D. from the manor «Bliznietsy» (Chora of Tauric Chersonesos). — Poznan', 2004

КОВАЛЕВСКАЯ-САРНОВСКА Л.А. Кленина Е.Ю. (при участии В.В. Созник). Керамические сосуды II—III вв. н. э. из усадьбы «Близнецы» (Хора Херсонеса Таврического). — Познань, 2004

113 KOVALEVSKA-SARNOVSKA L.A. Klenina E.Yu. in cooperation with Sozник V.V. Ceramic pottery of 2nd-3rd cc. A.D. from the manor «Bliznietsy» (Chora of Tauric Chersonesos). — Poznan', 2004



Хроніка

ВІДЕЙКО М.Ю. Міжнародна науково-практична конференція «Древні землероби Європи: нові відкриття та гіпотези»

News review

120 VIDEIKO M.Yu. International Scientific-practical Conference «Ancient agriculturers of Europe: new discoveries and hypotheses».

Наші автори

123 Authors

Список скорочень

124 Abbreviations

Алфавітний покажчик змісту журналів «Археологія» за 2005 р.

125 Index of publications in «Archaeology» journal in 2005

ДО ПРОБЛЕМИ ПСАЛІВ, БОЙОВИХ КОЛІСНИЦЬ І ВОЇНІВ-КОЛІСНИЧИХ У БАБІНСЬКІЙ КУЛЬТУРИ

Статтю присвячено проблемі існування кінської вузди з щитковими псаліями, легких бойових колісниць і соціальної верстви воїнів-колісничих у середовищі носіїв бабінської культури першої чверті II тис. до Р. Х.

Останнім часом в археологічній літературі все прозоріше простежується тенденція, згідно з якою бабінську культуру (багатоваликової кераміки — КБК) ставлять в один ряд з низкою так званих колісничих культур рубежу середньої—пізньої бронзової доби Доно-Волго-Урала: доно-вольської абашевської (ДВАК) і синташинської. У даному випадку мається на увазі не стільки проблема синхронізації зазначених культурних утворень, що є предметом окремої дискусії, скільки обстоювання деякими дослідниками тези про побутування в середовищі племен бабінської культури кінної колісниць, активне використання її у військовій справі та наявність у їхньому суспільстві відповідної соціальної верстви воїнів-колісничих (Давня історія... 1997, с. 409, 412; Етнічна історія... 2000, с. 37—38 тощо). Якщо раніше, припускаючи наявність колісниць у носіїв цієї культури, автори залучали ті чи інші археологічні свідчення, переважно знахідки псаліїв, то сьогодні цю процедуру нерідко ігнорують, що автоматично переводить питання з площини проблеми в площину доведеного факту чи аксіоми. Але чи такою однозначною є ситуація в дійсності? Для того щоб розібратися в ній, варто згадати і ще раз проаналізувати всі матеріали, що коли-небудь залучалися як доказ існування в середовищі бабінської культури кінної колісниць.

І. Псалії: культурно-хронологічний контекст

Судячи з літератури, найчастіше з бабінською культурою (КБК) пов'язують псалії з Кам'янки, Трахтемирова, Проказиного і Полян. Утім, до складу матеріального комплексу культури Бабине включають, хоча й рідше, і деякі інші псалії. Розглянемо всі ці знахідки, проаналізуємо умови й обставини їх виявлення, а також підстави для культурно-хронологічної атрибуції¹.

¹ Стаття є частиною спільного дослідження (див. працю А.М. Усачука в поточному номері журналу). У процесі роботи А.М. Усачук трасологічно обстежив більшу

Кам'янка. Діскоподібний псалій без виділеної планки з суцільними шипами було знайдено у житлі № 6, яке відносять до першого періоду існування Кам'янського поселення в Криму (рис. 1, 3). Спочатку матеріали цього комплексу дослідники одноставно відносили до пізньокатакомбної культури, іноді з уточненням — до III етапу передкавказького її варіанта, чи III етапу прикубанського варіанта північнокавказької культури (Лесков 1964, с. 301—302; Латынин 1965, с. 202; Рыбалова 1966, с. 179; Чередниченко 1977, с. 10; Oancea 1976, р. 63). Виділення зі старожитностей кінця середньої бронзи Південно-Східної Європи пам'яток культури багатоваликової кераміки (бабінської) і хронологічно паралельного їй культурного утворення — кам'янсько-лівенцівської групи пам'яток — відбулося і на культурній атрибуції кам'янського псалія, що тепер стала більш різноманітною: катакомбно-багатоваликова, багатоваликова, кримського (кам'янського) варіанта КБК, кам'янсько-лівенцівської культурної групи (Рыбалова 1966, с. 42; Братченко 1976, с. 151, рис. 72, V, 3; Братченко 1985а, с. 461—462; Смирнов, Кузьмина 1977, с. 42; Кузьмина 1980, с. 9, 13, 14, табл. 1; Кузьмина 1994, с. 172—173, 177, табл. 4; Березанская 1982, с. 127, рис. 40, I; Чередниченко 1986, с. 72; Ляшко 1994, с. 161, рис. 50; Буров 1994, с. 31; Писларий 1995, с. 205; Волков 2002, с. 98; Lichardus, Vladar 1996, s. 42, Taf. 25, 5; Penner 1998, s. 32, 39; Taufer 1999, s. 125, 134; Grigoriev 2002, р. 390, fig. 147, 2). Як би там не було, але беззастережне віднесення до бабінської культури псалія з Кам'янського поселення, що репрезентує самостійну групу пам'яток гірського і передгірського Криму, здається некоректним. Тому використання цієї знахідки в будь-яких культурно-історичних реконструкціях вимагає додаткового застереження, необхідність якого посилюється невизначеністю культурно-хронологічного співвідношення між кам'янськими і бабінськими пам'ятками.

частину знахідок, залучених нами, і зробив нові оригінальні рисунки предметів. Користуючись нагодою, щиро дякуємо В.Є. Радзівській, В.А. Ромашку, Т.О. Шаповалову за надану можливість використання псаліїв з їхніх розкопок.

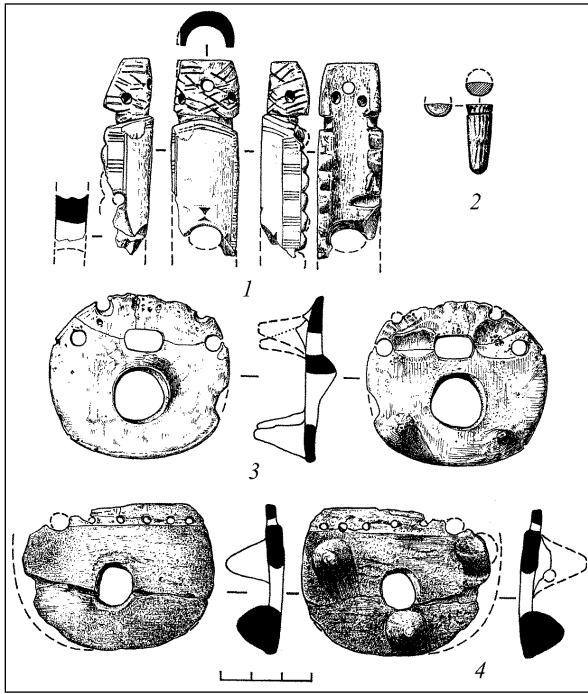


Рис. 1. Псалії Північного Надчорномор'я: 1 — Проказине; 2 — Іллічівка; 3 — Кам'янка; 4 — Богуслав

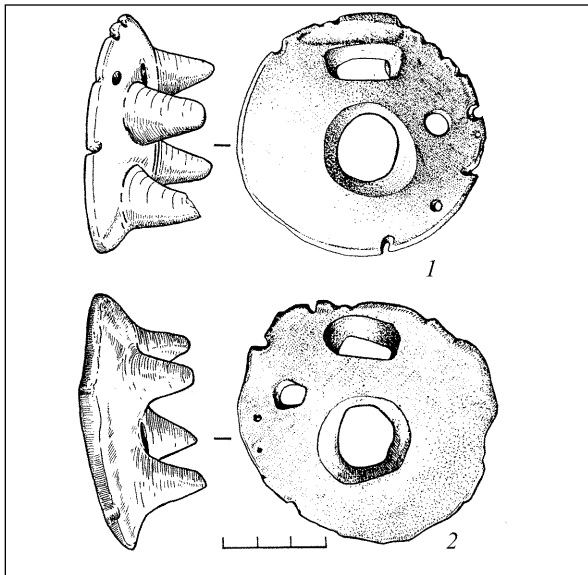


Рис. 2. Псалії з Трахтемирова

Трахтемирів. Обставини і точне місце знаходження пари дископодібних псаліїв з цільними шипами (рис. 2), які пов'язують з районом с. Трахтемирів на Канівщині, не відомі. Незважаючи на це, історіографія, присвячена зазначеним виробам, багато в чому подібна до кам'янської знахідки. Уперше публікуючи псалії, О.М. Лесков висловив лише припущення про їхній зв'язок з якимось поселенням пізньокатакомбної культури з багатоваликвою керамікою, що відомі за розвідками в околицях с. Трахтемирів. На ймовірність такого припущення начеб-

то натякала і знахідка аналогічного псалія на Кам'янському поселенні (Лесков 1961—1964, с. 301). Однак про безпаспортний характер експонатів, що зберігаються у фондах Київського історичного музею (інв. № 7541, 7542) незабаром майже забули і, так само, як і знахідку з Кам'янки, трахтемирівські псалії почали беззастережно відносити чи до катакомбних, чи катакомбно-багатоваликвих, або ж багатоваликвих пам'яток (Смирнов, Кузьміна 1977, с. 42; Кузьміна 1994, с. 177; Березанская 1982, с. 127; Березанская 1986, с. 22; Братченко 1985, с. 454—455, рис. 123, 14; Ляшко 1994, с. 161; Писларий 1995, с. 205; Волков 2002, с. 98; Lichardus, Vladar 1996, s. 42, taf. 25, 3; Oancea 1976, p. 63; Penner 1998, s. 33; Tauffer 1999, s. 137). Утім, заради справедливості зауважимо, що деякі автори все-таки не втратили за давниною часу принципу критичного ставлення до джерел. Так, О.Ю. Кузьміна, використовуючи у своїх побудовах трахтемирівські псалії, завжди зазначала умовність і невизначеність (?) їхньої культурної атрибуції (Кузьміна 1980, с. 9, 13, табл. 1; Кузьміна 1994, с. 172, табл. 4). Не забувають про це й німецькі дослідники. Х.Г. Хюттель навіть висловив сумнів щодо належності трахтемирівських псаліїв поселенню, звернувши увагу на парність (комплектність) знахідки, що характерно для поховальних комплексів (Hüttel 1981, S. 39, anm. 12). Припускає зв'язок трахтемирівської знахідки з поховальним комплексом і М. Тауфер (Tauffer 1999, S. 127, 129, abb. 38). На ненадійність культурної атрибуції псаліїв із Трахтемирова вказує С. Пеннер (Penner 1998, S. 38).

Проказине (Підгорівка). Не менш часто, ніж дископодібні, у складі матеріального комплексу бабинської культури фігурує псалій іншого типу: прямокутний жолобчастий із вирізаними шипами, знайдений у 1960 р. під час розвідувального обстеження дюнного підвищення в заплаві правого берега р. Айдар (ліва притока Сіверського Дінця) між селами Проказине і Підгорівка Старобільського р-ну Луганської обл. Тому в літературі ця знахідка відома під двома назвами, що іноді призводить до плутанини (Волков 2002, с. 98; Кузьміна 1994, с. 182; Penner 1998, s. 80). Подані в багатьох виданнях зображення означеного псалія настільки різноманітні і часто далекі від оригіналу (Писларий, Филатов 1972, с. 83, рис. 13; Братченко 1976, рис. 72, IV, 2; Березанская 1982, с. 127; рис. 40, 3; Березанская 1986, с. 24, рис. 7, 11; Гершкович 1986, с. 142, рис. 9, 6; Ляшко 1994, с. 162, рис. 50, 7; Lichardus, Vladar 1996, taf. 25, 6; Penner 1998, S. 80, taf. 20, 6), що ускладнюють точне визначення типу виробу, зокрема наявності/відсутності шипів чи з'ясування особливостей орнаменту. У цій ситуації публікація нового уточ-

неного рисунка псалія набуває додаткового значення (рис. 1, I).

Зібрані під час перших розвідок на Проказинському поселенні матеріали доби бронзи були спочатку віднесені до катакомбної, багатоваликової і зрубної культур (Писларий, Филатов 1972, с. 72; Братченко 1974). І практично з усіма з перелічених культур ті чи інші автори пов'язували знахідку жолобчастого псалія, який нас цікавить. Утім, прихильників його пізньокатакомбної культурної атрибуції виявилось небагато (Чередниченко 1977, с. 10). До того ж, з огляду на те, що вся колекція знахідок із Проказино на той момент була представлена винятково підйомним матеріалом, Ю.Г. Єкимов і О.А. Пряхін доречно висловили сумнів щодо коректності віднесення псалія до катакомбного шару і натякнули на можливість зв'язку його зі зрубною культурою (Єкимов, Пряхин 1979, с. 81). Проте більшість дослідників віднесла проказинський псалій до культури багатоваликової кераміки, пов'язуючи його з відповідною керамікою поселення (Братченко 1976, с. 151; Братченко 1985, с. 454; Hüttel 1981, S. 28; Березанская 1982, с. 127; Березанская 1986, с. 24, 28; Гершкович 1986, с. 142; Чередниченко 1986, с. 73; Lichardus, Vldar 1996, S. 42, taf. 25, 6; Давня історія... 1997, с. 80; Волков 2002, с. 98). Однак на початку 1990-х рр. загоном Центрально-Донецької експедиції Інституту археології НАН України під керівництвом С.М. Санжарова на Проказинському поселенні проведено розкопки, в результаті яких стало можливим розібратися в культурно-хронологічній атрибуції самої пам'ятки й окремих знахідок, що походять з неї. Автор розкопок виділив на поселенні два горизонти, з яких верхній був представлений матеріалами розвиненого етапу зрубної культури. Нижній горизонт пов'язують з поселенням пізнього етапу харківсько-воронезької катакомбної культури, до керамічного комплексу якої і віднесено посуд з багатоваликовим і прокресленим орнаментом. Таким чином, нові матеріали довели помилковість поширеної думки, згідно з якою Проказинське поселення розглядали як побутову пам'ятку КБК (Санжаров 1995).

До якого ж періоду у цьому випадку варто відносити знахідку жолобчастого псалія з Проказино? На наш погляд, для відповіді на це питання вирішального значення набуває виявлена під час згаданих розкопок обставина: у межах нижнього горизонту, крім катакомбних свідчень, зафіксовано нечисленні матеріали, віднесені автором розкопок до «абашевського типу» (Санжаров 1995, с. 36). Невелика колекція цієї кераміки, з якою ми ознайомилися, беручи участь у розкопках Проказинського поселення, а пізніше за матеріалами звіту, і яка, на жаль, досі

не опублікована, імовірніше може бути зіставлена з посудом покровських чи ранньозрубних пам'яток, ніж із серіями абашевської (доно-волзької) культури. З огляду на те що жолобчасті псалії на території степу і лісостепу Східної Європи позначають пам'ятки періоду утворення і раннього етапу зрубної культури (покровського типу) (Кузьміна 1994, с. 181—186; Горбунов 1992, с. 138—140; Пряхин 1993, с. 182; Пряхин 1996, с. 111; Беседин 1999 та ін.), саме з відповідними матеріалами і варто пов'язувати знахідку жолобчастого псалія на Проказинському поселенні.

Широко розповсюджена в 70—80-ті рр. ХХ ст. думка про зв'язок прямокутних жолобчастих псаліїв України з КБК, що ґрунтується насамперед на проказинській знахідці, мабуть, визначила ту обставину, що деякі автори відносили до КБК чи змішаних багатоваликово-зрубно-абашевських комплексів і жолобчасті псалії з поселень Капітанове-1 на Донеччині і Шилове на Донщині (Васильев и др. 1994, с. 70; Кузьміна 1994, с. 182; Волков 2002, с. 98; Lichardus, Vldar 1996, s. 42, taf. 25, 4, 7). Оскільки авторські коментарі при цьому були відсутні, можна лише припускати, що у випадку із шилівською знахідкою на висновки вплинув факт багаточисельності поселення, де разом з абашевськими матеріалами зафіксовано сліди розвиненого і пізнього етапів середньодонської катакомбної культури, що характеризуються керамікою з багатоваликовою і прокресленою орнаментациєю (Пряхин 1971, с. 51—67; Пряхин 1982, с. 34—45). Утім найчастіше шилівський жолобчастий псалій пов'язують із пізньо-абашевським селищем (Пряхин 1971, с. 65; Єкимов, Пряхин 1979, с. 81).

Приводом до віднесення двох перших жолобчастих псаліїв з поселення Капітанове-1 до КБК могла стати інформація автора розкопок про наявність у культурному шарі поселення, поряд з основною масою зрубних матеріалів, нечисленної групи посуду КБК, що не виділялася стратиграфічно (Чередниченко 1970, с. 233). Однак умови знахідки псаліїв (житло і господарська яма) досить виразно натякали на їх зв'язок із ранньозрубними матеріалами, аналогією яким були названі Покровське селище і Покровські кургани (Чередниченко 1970, с. 233, 234, 238). Масштабні розкопки поселення Капітанове-1, проведені в 1990-ті рр. Центрально-Донецькою експедицією Інституту археології НАН України під керівництвом Ю.М. Бровендера і В.В. Отрощенка, надали в розпорядження дослідників додаткові яскраві матеріали, у тому числі два нові псалії й інші показові предмети з різьбленою орнаментованою кісткою (Бровендер, Отрощенко 1996; Бровендер 2000, с. 12). При цьому вдало-

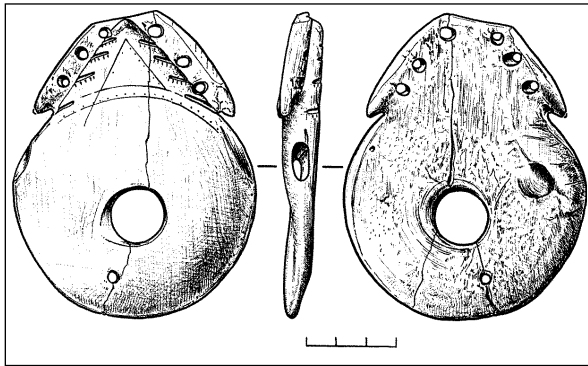


Рис. 3. Псалій з поселення Поляни I

ся уточнити і місце багатоваликової кераміки в комплексі поселення. Виявилось, що вона трапляється разом з покровською в усіх стратиграфічних горизонтах і обидві групи демонструють чітку тенденцію до кількісного зменшення від раннього періоду до пізнього, що, на думку автора розкопок, підтверджує гіпотезу про участь двох компонентів — бабинського і покровського в утворенні зрубної культури Сіверського Дінця (Бровендер 1998, с. 19—22, 25—28, табл. 2, 3). Таким чином, усі чотири псалії, що походять з Капітанового-1, характеризують зрубну культуру раннього і розвиненого етапів (Бровендер 2000, с. 12).

У зв'язку з цим варто нагадати, що подібну ситуацію зафіксовано і на іншому відомому поселенні Сіверського Дінця — Іллічівському. На цій пам'ятці Т.О. Шаповаловим виділено абашевсько-багатоговаликовий горизонт, який передує зрубному (Шаповалов 1976, с. 151, 153). Хоча багатоваликова й абашевська кераміка в культурному шарі цієї пам'ятки, як і на Капітановому-1, виявлена майже в усіх горизонтах, кількісно зменшуючись до пізнього (Шаповалов 1983, с. 9—11, 13, 19), проте жолобчастий псалій з Іллічівки традиційно й одноставно пов'язують не з абашевсько-багатоговаликовим, а з ранньозрубним періодом існування селища (Шаповалов 1976, с. 158; Шаповалов 1983, с. 10, 21; Березанская 1982, с. 35, 39; Кузьмина 1994, с. 182; Hüttel 1981, S. 27; Penner 1998, S. 84—85 та ін.). З передзрубним же часом на Іллічівці слід співвідносити іншу надзвичайно важливу, хоча й менш відому, знахідку. Йдеться про вставний шип від дископодібного псалія старояоріївського типу, виявлений під час розкопок пам'ятки у 1972 р. Оскільки в літературі лише згадують про нього (Литвиненко 1992, с. 11; Литвиненко 1998, с. 90; Цимиданов 1992, с. 6; Гончарова 1996, с. 35, 42; Пряхин 1992; Пряхин, Беседин 1998, с. 23, рис. 1), то ми, з люб'язної згоди Т.О. Шаповалова, наводимо рисунок цього виробу (рис. 1, 2). Шип походить з нижнього горизонту культурного шару, «багатоговаликово-абашевського», за

термінологією автора розкопок, і супроводжується яскравою керамічною серією, яку Т.О. Шаповалов зіставив з абашевською Середньої Донщини.

Поляни I. Ще один псалій, який нерідко відносять до бабинської культури, походить з багатощарового поселення Поляни I на Сіверському Дінці (Радзієвська, Шрамко 1980, с. 106—108). З люб'язного дозволу В.Є. Радзієвської, ми ознайомилися з самою знахідкою і зробили якісний її рисунок (рис. 3).

Як відомо, полянський псалій було знайдено у зольнику, що містив матеріал пізньозрубного часу. Автори публікації висловилися на користь датування знахідки пізньосабатинівським етапом зрубної культури. Разом з тим залягання псалія в нижній частині зольника дало змогу припустити його належність до рубежу раннього і пізнього (зольного) горизонтів (Радзієвська, Шрамко 1980, с. 107—108). Відразу ж після виходу у світ публікації багато дослідників помітило хронологічну невідповідність об'єднаних у єдиному комплексі дископодібного псалія і пізньоваликової кераміки. Але оскільки в нижньому горизонті поселення Поляни I зафіксовано кераміку з багатоваликовою орнаментациєю, а в зольнику, крім псалія, було виявлено характерну круглу кістяну пряжку з бортиком і двома різновеликими отворами, то псалій автоматично було віднесено до культури багатоваликової кераміки, і така атрибуція за ним закріпилася (Березанская 1982, с. 127; Березанская 1986, с. 24, 28; Братченко 1985, с. 454—455; Давня історія... 1994, с. 80; Волков 2002, с. 98). Утім, неоднозначність археологічного контексту, в якому було виявлено псалій, не залишилася поза увагою, а тому в низці робіт його атрибуують і як «зрубно-багатоговаликовий» (Кузьмина 1980, с. 12—13, 15, табл. 1), і навіть як «сабатинівський», при цьому названий чомусь жолобчастим (Ляшко 1994, с. 161).

Відомий ще один підхід до культурного визначення полянського псалія. Наголошуючи на різночасності пізньосабатинівського-білозерського матеріалу і дископодібного псалія з верхнього горизонту поселення Поляни I, за необхідності подавлення дати останнього висловився також С.І. Берестнев. Залучаючи, слідом за іншими авторами, карпато-дунайські аналогії, він датував полянський дископодібний псалій XVII — початком XVI ст. до н. е. Виявивши «збіг» цієї дати з дуже застарілою датою харківсько-воронезької катакомбної культури, С.І. Берестнев визнав за можливе віднести розглянутий псалій до пізньокатакомбного горизонту полянського поселення (Берестнев 1997а, с. 94). У нещодавно опублікованій монографії С.І. Берестнев, ігноруючи умови виявлення знахідки,

навіть пише про те, що псалій «ситуаційно і стратиграфічно пов'язується з пізньокатакомбним горизонтом поселення Поляни-І» (Берестнев 2001, с. 38, рис. 46, 1; 47). А далі, спираючись на «пізньокатакомбну» атрибуцію кам'яньського шипастого псалія, а також знахідку «двоколісної колісниці» у Тягуновій могилі, нескладно було зробити висновок про появу в середовищі пізньокатакомбного суспільства не тільки бойових колісниць і воїнів-колісничих, але навіть верхового коня, у вузді якого і використовувався полянський безшипний псалій (Берестнев 2001, с. 48). Не будемо зупинятися на правомірності таких хронологічних і культурно-історичних побудов, їхня некоректність і без того очевидна. Зазначимо лише, що ці висновки, ймовірно, обумовлені концептуальним підходом автора, згідно з яким у лісостепу і зоні заплавлених лісів Сіверського Дінця хронологічно збіглися пізньокатакомбна і ранньозрубна культури (Берестнев 1997а, с. 93). Тим самим заперечується наявність між ними горизонту бабинської культури, нібито синхронного пізньокатакомбній культурі, але територіально зсунутого в степову зону (Берестнев 1997; Берестнев 2001, с. 60; Берестнев 2001а, с. 170—171). Характерно, що у своїх побудовах С.І. Берестнев спирається винятково на матеріали поселень, для яких, як відомо, існує проблема культурної ідентифікації комплексів, що містять кераміку з багатоваликовою орнаментациєю. З урахуванням наявності в регіоні потужного шару пам'яток власне бабинської культури, надійно зафіксованого в матеріалах могильників і серії поселень, такий підхід не може не викликати обґрунтованих заперечень (Литвиненко 1997; Литвиненко 2001). Звичайно, ми не заперечуємо наявності на поселенні Поляни І матеріальних решток катакомбної культури, що було очевидним ще з першої публікації (Радзівська, Шрамко 1980, с. 105, рис. 5, 21) і констатувалося С.І. Берестневим після його ознайомлення з керамічною колекцією (Берестнев 1997, с. 92—93). Однак виявлення на пам'ятці характерного багатоваликового посуду і, що дуже важливо, кістяної пряжки², майже не залишає сумніву щодо наявності там якоїсь частини матеріалів бабинської культури. Утім, ми не наполягаємо на зв'язку з ними дископодібного псалія. І ось чому.

² Керуючись концептуальними положеннями, С.І. Берестнев навіть відніс до катакомбної культури типову бабинську пряжку круглої форми з різновеликими отворами, що походить з поселення Поляни І (Берестнев 2001, с. 39, рис. 46, 2; 47). Судячи з усього, тут знайшли відображення загальні підходи автора до хронології і культурної атрибуції пам'яток Степового Надчорномор'я та Криму, зокрема поховань у підбійних могилах з кістяними пряжками, які С.І. Берестнев вважає пізньокатакомбними (Берестнев 2001, с. 70).

За морфологією знахідка з Полян І належить до типу пласких безшипних щиткових псаліїв, які вважають похідними від шипастих псаліїв, і займають найбільш верхню (пізню) позицію в еволюційному ряді цих виробів. Між іншим це справедливо відзначив, однак не врахував, С.І. Берестнев (Берестнев 1997, с. 94). Досить надійно встановлено, що пласкі щиткові псалії визначають пам'ятки зрубної та алакульської культур, тобто постбабинський і постсинташтинський періоди (Кузьміна 1980, с. 15—16, рис. 1; Кузьміна 1994, с. 180—181, 436, 438, рис. 37, 39; Зданович 1986, с. 61, 65; Зданович 1988, с. 143, 169, табл. 10; Беседин 1999, с. 55 та ін.). Тому не випадково О.Ю. Кузьміна у своїй останній класифікації співвіднесла полянський псалій (підтип ІА, варіант І) з матеріалами зрубного селища (Кузьміна 1994, с. 180—181). Його зрубної атрибуції дотримується і С. Пеннер, у класифікації якої полянську знахідку включено у варіант 5 типу 1 (Penner 1998, S. 58—59). На наш погляд, періоду побутування цього псалія найбільше відповідає керамічний комплекс нижнього стратиграфічного горизонту Полян, репрезентований гострореберними і банкуватими посудинами розвиненої зрубної культури (Радзівська, Шрамко 1980, с. 105—107, рис. 5, 12—20; 6, 16, 17). У зв'язку з цим нагадаємо, що псалій залягав у нижній частині зольника (курсів наш. — Р. Л.) і був умовно віднесений до рубежу раннього і пізнього горизонтів поселення (Радзівська, Шрамко 1980, с. 107—108). Утім, відкритий характер культурного шару поселення вимагає обережного і зваженого використання отриманих даних для хронологічних побудов.

Богуслав. До числа знахідок, що заслуговують на особливу увагу, відноситься також псалій, знайдений на поселенні поблизу с. Богуслав Павлоградського р-ну Дніпропетровської обл. на р. Самара. Виріб належить до підтипу ІА, за класифікацією О.Ю. Кузьміної (Кузьміна 1994, с. 174), чи групи І, підгрупи Б, розряду б, типу 1, за Ю.В. Гончаровою (Гончарова 1996, с. 34—37), тобто характеризується сегментованим пласким щитком із трьома цільними конічними шипами і центральним отвором для вудил, виділеною підпрямокутною планкою із шістьма отворами для кріплення наносного ремня (рис. 1, 4). Ця знахідка, попри публікації і згадки в літературі (Ромашко 1995; Гончарова 1996, с. 35, 42, рис. 1, 15; Пряхин, Беседин 1998, с. 27, рис. 4, 4; Tauffer 1999, s. 86, 133, abb. 17, 4), досі не отримала переконливої культурної атрибуції. Утім, деякі підстави для цього, на наш погляд, існують.

Псалій було знайдено у житлі, час функціонування якого визначають пізньозрубною валиковою керамікою і бронзовим кинджалом так зва-

ного богуславського типу, синхронним аналогічним виробам інгуло-красномяцького і сосново-мазинського типів. Загальний вигляд колекції дозволив віднести пам'ятку до пізньосабатинівського—ранньобілозерського часу (Ромашко 1995, с. 64; Ромашко 1997, с. 54). Помітивши хронологічну невідповідність напевно раннього псалія значно пізнішому керамічному матеріалу житла, автор розкопок для пояснення висунув дві гіпотези: або вторинне використання давнього предмета, або помилковість уявлень про верхню дату побутування даного типу вузди (Ромашко 1995, с. 64). Варіант випадковості «спільного» відкладення різночасних речей у культурному шарі поселення, нехай навіть у межах котловану житла, чомусь взагалі не був взятий до уваги, незважаючи на те що подібний археологічний контекст, усупереч думці автора розкопок (Ромашко 1997, с. 50), недостатній для визнання комплексу *закритим* чи *замкненим* (Порівн.: Брей, Трамп 1990, с. 117; Каменецкий 1970, с. 83—85; Классификация в археологии 1991, с. 50—51; Клейн 1991, с. 159, 375 та ін.). Але навіть із запропонованих самим дослідником пояснень обрано чомусь було друге. У визначенні хронології псалія В.А. Ромашко віддав перевагу не декільком десяткам ним же згаданих закритих комплексів поховань, датованим за традиційною шкалою хронології у межах другої чверті II тис. до н. е., а єдиному випадку знахідки щиткового псалія у шарі поселення Киндешті періоду Монтеору Па — Пб, вірогідність дати якого аналогічна богуславському³. Поєднавши

³ Якщо вже і залучати для датування богуславської знахідки матеріали Нижнього Подунав'я, то варто було б звернути увагу на ті випадки, коли аналогічні східноєвропейським дископодібні псалії Румунії (типи Cirlomanesti, Ulmeni) знайдені в більш надійних археологічних контекстах. Серед таких назовемо епонімне поселення Сарата Монтеору, де, за висловом Є. Захарії, зафіксовано «вельми унікальне сполучення псалія з керамікою МІс3, що виявлена в шарі Іс3». Заслуговує на увагу і така деталь стратиграфічних спостережень: «...вогнище in situ МІв «запечатує», так би мовити, цю знахідку. Звідси впевненість у тому, що псалій належить до шару давнішого, ніж МІв. Опорою для такої гіпотези слугує також трикутний орнамент на виробі, що ніколи не піднімається вище межі етапу МІс3 (для всього ареалу культури Монтеору)» (Zaharia 1990, p. 43; див. також: Voroffka 1998, s. 93). З поселення Сарата Монтеору походять ще два дископодібні псалія з шипами, що відносяться до періоду Іс2: визначаючи їхню дату, Є. Захарія оперує даними стратиграфії (шар Іс2), а Н. Боровка, відзначаючи неможливість реконструкції археологічного контексту, посилається на можливості датування орнаментів виробів (Zaharia 1990, p. 44; Voroffka 1998, s. 93). Як би там не було, але знахідки щиткових псаліїв із шипами в культурі Монтеору тяжіють саме до ранніх її горизонтів Іс3 — Іс2, синхронність яких бабинській культурі Надчорномор'я не викликає сумнівів (Савва 1992, с. 159—175).

таким чином різночасні псалії і кинджал, а також додавши до них знайдені в тому самому котловані уламки двох кремінних наконечників дротиків, взагалі не характерних для пізньобронзової доби з властивими йому металевими наконечниками списів, В.А. Ромашко висловив припущення, що у випадку з богуславським комплексом «ми маємо справу з житлом «воїна-колісничого» бронзової доби» (Ромашко 1995, с. 65).

На нашу думку, більш виправданим є пояснення, яке скасовує усі протиріччя, згідно з яким богуславський псалій варто співвідносити зі знайденою в межах того ж котловану багатоваликовою керамікою (Ромашко 1997а, с. 61), а також згаданими вістрями дротиків, відомими в бабинській культурі.

Скеля Степана Разіна. Нещодавно В.В. Отрощенко запропонував переглянути культурну атрибуцію одного з відомих поселень степового правобережжя Волги, розташованого на скелі Степана Разіна в Саратовській обл. Керамічний комплекс нижнього горизонту цього городища, що характеризується виразною багатоваликовою орнаментациєю, традиційно пов'язували з катакомбною культурою (Малов, Филипченко 1995, с. 52). Виходячи з особливостей топографії пам'ятки, характеру керамічної колекції та інших супровідних знахідок, В.В. Отрощенко визнав можливим зарахувати означені матеріали до культури багатоваликової кераміки (бабинської). При цьому вирішальне значення мав факт знахідки на поселенні «уламка кістяного псалія з монолітним шипом», відносити який до катакомбного часу, на думку дослідника, неможливо (Отрощенко 2001, с. 83). «Відомий тільки за малюнком І.В. Синицина предмет» (Малов, Филипченко 1995, с. 52, рис. 4, 2), дійсно, нагадує фрагмент архаїчного дископодібного шипастого псалія, знахідка якого в Саратовському Поволжі не викликає подиву. Незважаючи на те що ми так само схильні відносити цей виріб до посткатакомбного часу, бабинська атрибуція його не здається нам настільки очевидною. Хоча скеля Степана Разіна знаходиться неподалік дослідженого у верхній течії Іловлі класичного бабинського поховання (І Баранівський могильник, кург. 10, пох. 5, поблизу ст. Петрів Вал Камишинського р-ну Волгоградської обл.), варто враховувати, що цей комплекс і без того є крайнім північно-східним серед поховань культури Бабине, відірваним від основного масиву єдинокультурних пам'яток, які не поширюються далі степового Волго-Донського межиріччя (Шарафутдинова 1996, с. 56—57; Литвиненко 1998, с. 49, табл. X, рис. 2; Литвиненко 2000). Рідкість і незначна щільність бабинських пам'яток у цьому прикордонному

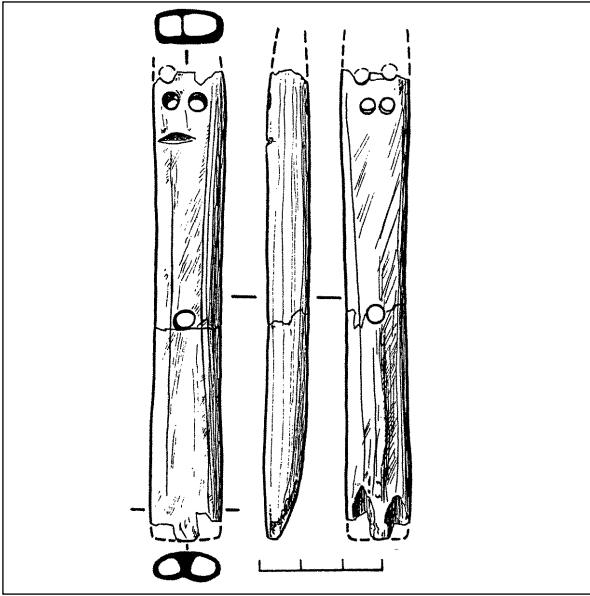


Рис. 4. Кістяний виріб з пох. 4 кург. IX біля с. Рибинське

районі, представлених похованнями чоловіків за відсутності жіночих і дитячих, на думку самого В.В. Отроценка, вказують «скоріше, на тимчасове чи епізодичне перебування носіїв КБК у названому районі» (Отрошенко 2001, с. 85). З огляду на викладене, важко знайти переконливе пояснення тому, що далеко угору за течією Волги, аж до широти Саратова, і навіть у межах Самарської та Ульяновської областей, тобто посеред чужинної території, могли з'явитися сліди перебування бабинського населення, причому довгочасного (а таких пам'яток В.В. Отрошенко називає декілька: крім скелі Степана Разіна, це поселення Комаровське, Шигонське, Старе Тимошкине, основне поховання кургану Жарений Бугор (Отрошенко 2001, с. 84, 86). Усе це не дає нам змоги погодитися з віднесенням перелічених пам'яток до бабинської культури. Вважаємо, що у визначенні кордонів археологічної культури варто спиратися не стільки на матеріали відкритих комплексів поселень, атрибуція яких досить проблематична, скільки на дані картографії масових і більш достовірних джерел, якими у нашому випадку є замкнені і надійно визначені комплекси поховань. Саме таку методику використовували Е.С. Шарафутдінова і ми, визначаючи східні рубежі культури Бабине. Вищезазначене автоматично знімає питання про волзьку знахідку псалія бабинської культури.

У літературі є згадка ще про один «псалій бабинської культури». Йдеться про знахідку, що походить з пох. 4 кург. IX поблизу с. Рибинське в Північно-Східному Надазов'ї. Це трубчаста кістка з кількома отворами з краю й одним посередині (рис. 4). У першій публікації цей виріб був визначений автором розкопок як «унікальний

кістяний псалій — повний⁴ стрижень на кінці вудил для кріплення повіду» (Клименко, Цымбал 1991, с. 23, рис. 5). У наступній за часом роботі автор уже висловив сумнів щодо такої інтерпретації і знахідку описано як «кістяний псалій (?)», тобто під знаком питання (Клименко 1994, с. 112, рис. 11). І нарешті, у двох останніх публікаціях знахідку названо «кістяним виробом із трубчастої кістки» (Клименко 1998, с. 133, рис. 42, 6; Клименко, Цымбал 1998, с. 73, рис. 1, 8). До цього можна додати, що віднесення до культури Бабине самого поховання, з якого походить кістяний виріб, також далеко не безперечне⁵. А повна відсутність в інвентарному комплексі бабинських поховань подібних виробів ще більше посилює сумнів у правильності запропонованої автором розкопок культурної атрибуції.

Не інакше як казус можна розцінити віднесення до КБК фрагментів прямокутного жолобчастого із шипами псалія із Тасті-Бутак і дископодібного псалія з шипом із поселення Кирломанешті культури Монтеору (Lichardus, Vladar 1996, s. 42, taf. 25, 1, 4). Тому ці випадки ми залишаємо без коментарів.

Підбиваючи підсумки аналізу знахідок псаліїв, можна зробити такі висновки:

1. Будь-якого різновиду псаліїв у замкненому комплексі культури Бабине жодного разу не зафіксовано.

2. До бабинської культури деякі знахідки псаліїв з території України можна віднести лише умовно, на підставі географічної і хронологічної сумісності. Такими можна вважати тільки дископодібні псалії з шипами (Трахтемирів, Богуслав), виключаючи зі списку «умовно бабинських» усі прямокутні жолобчасті (Проказине, Капітанове-1, Шилове) і плаский дископодібний (Поляни I) екземпляри. Кам'янський псалій, що

⁴ Очевидно, у тексті допущено помилку і замість «повний» (рос. «полный») варто читати «порожній» (рос. «полый») стрижень.

⁵ За стратиграфією, пох. 4 кург. IX поблизу с. Рибинське є впускним щодо основного ранньоямного пох. 6. Його співвідношення з пох. 7, що належить до середнього етапу культури Бабине, впевнено не визначається, але воно може бути більш раннім, судячи з різниці рівнів залягання материкових викидів з цих ям (різниця глибин становить 0,5 м, хоча вона може бути пов'язана з ухилом поверхні кургану від центру до поли). На ранньобабинську належність пох. 4 можуть натякати лівобічна поза скелета із західною орієнтацією і позиція рук: одна випростана, інша зігнута в лікті (Клименко 1998, с. 133, рис. 44, 1). Однак подібні риси обряду зрідка трапляються й у пізньоямних похованнях. Крім того, неприродне положення кісток ніг небіжчика начебто свідчить, що вони спочатку були зігнуті й підняті колінами вгору, а потім розпалися в колінних суглобах, що також є більш характерним для ямних поховань.

відноситься до однойменної групи пам'яток (культури) Криму, із застереженнями також може залучатися до аналізу, враховуючи деяку, хоча й недостатньо визначену, культурно-хронологічну паралельність кам'янських пам'яток бабинським.

3. З огляду на відсутність у Північному Надчорномор'ї знахідок дископодібних псаліїв у чітких культурно-стратиграфічних контекстах, визначення часу побутування цих виробів у культурі Бабине (яка налічує не менше трьох етапів у внутрішній періодизації), у випадку припущення такого, видається ускладненим. Та ж причина робить проблематичним використання псаліїв для хронологічного зіставлення бабинських старожитностей з культурними утвореннями Доно-Волго-Уралля (Синташта, Потапівка, ДВАК), Подунав'я і Балкан (Монтеору, Мікени) і навіть кам'янськими пам'ятками Криму. У плані синхронізації з останніми більш вагому інформацію дає знайдена в одному житлі з кам'янським псалієм дводірчаста жолобчаста пряжка, що знаходить численні аналогії саме в пізніх бабинських пам'ятках, у тому числі пізньому горизонті поселення Бабине III (Литвиненко 1994, с. 139—140). Коректність такого зіставлення, на наш погляд, підтверджується і матеріалами ДВАК, у закритих поховальних комплексах якої неодноразово зафіксовано одночасне перебування псаліїв старожорітського типу з аналогічними пізніми різновидами пряжок: Введенський курган, пох. 2; Власівський могильник, кург. 16, пох. 4; Філатовський курган, пох. 1, 4; Кондрашкінський курган, пох. 1 (Синюк, Килейников 1976; Синюк, Козмирчук 1995; Синюк, Погорелов 1993; Пряхин и др. 1989).

III. Поховальний обряд

Аналіз археологічно фіксованого поховального ритуалу культури Бабине через призму поховальної парадигми достовірно «колісничних» культур, до яких відносять Синташтинську з її зауральським, приуральським (новокумацьким), середньоволзьким (потапівським) варіантами, доно-волзьку абашевську, а також більш пізні петровську і ранньопокровську зрубну, показує наступне. Поховальний обряд бабинської культури не знаходить будь-яких достовірних ознак (елементів), пов'язаних із колісничною атрибутикою: супровід небіжчиків колісницями, запряжними кінями, кінською вуздою, а також відповідними категоріями зброї (сагайдачний набір, бронзові спис, дротик, сокира, кинджал, стрекало). Уже досить давно І.Ф. Ковальова, не виключаючи існування транспортних засобів у носіїв даної культури, наполегливо звертала увагу на ту непорушну обставину, що «колісний

транспорт жодного разу не траплявся в могилах КБК, так само як відсутні його символи в орнаменталі і культових виробках» (Ковалева 1981, с. 44). Очевидно це і для інших дослідників (Волков 2002, с. 98).

Разом з тим, у літературі можна знайти протилежні свідчення, коли до бабинської культури відносять «багаті поховання воїнів-колісничих у великих ямах з дерев'яними зрубами, що містять велику кількість зброї, залишки колісниць, псалії і поховання коней (Близниця, Гостра Могила, Вільна Україна 1/5, Завалівка та ін.)» (Березанская 1986, с. 42). Перевірка згаданих комплексів, назви яких виявилися трохи перекрученими, доводить, що вони не є «колісничними». Під «Близницею», мабуть, малося на увазі ранньобабинське пох. 1 кург. 1 гр. «Близнюки», досліджене Л.П. Криловою поблизу Дніпропетровського аеропорту в 1967 р.: чоловік 40/45—50 років був похований у дерев'яній рамі й супроводжувався кам'яною сокирою-молотком, сагайдачним набором, крем'яними ножом і відщепом, кільцевою «пряжкою», шкурою великої копитної тварини (Крилова 1967, с. 16—17). У другому випадку, можливо, йшлося про відоме пох. 1 кург. 1 (Гострої Могили), розкопане так само Л.П. Криловою у 1964 р. біля Південного ГЗК неподалік м. Кривий Ріг: доросла людина, ймовірно чоловік, була похована у кам'яній скрині, супроводжувалася великою керамічною корчею і бронзовим ножичком (Крилова 1964; Крилова 1971, с. 28, табл. IV, 38, 46). Пох. 1 кург. 5 у с. Вільна Україна Каховського р-ну Запорізької обл., що належить до пізнього етапу культури Бабине, характеризується зібганням лівобічним положенням, південно-східною орієнтацією померлого і супроводжувалося банкоподібною посудинкою, уламком кам'яної свердленої сокири-молотка, крем'яною пластинкою, овальною дводірчастою пряжкою і кістками тварини (Отрощенко 1981, с. 140). Нарешті, під «Завалівкою», найімовірніше, варто розуміти поховання в зруйнованому кургані поблизу с. Завадівка Горностаївського р-ну Херсонської обл. Воно було здійснене в прямокутній ямі, перекритій кам'яною плитою, на дні якої лежав пофарбований вохрою кістяк — зібгано на спині з підтягнутими ногами, черепом на схід. Небіжчик супроводжувався кам'яною свердленою сокирою-молотком і кремінним наконечником дротика підтрикутної форми, на підставі яких автор дослідження, В.В. Отрощенко, спочатку відніс завадівське поховання до ямного часу (Отрощенко 1971, с. 10—11). Пізніше, у рукописі кандидатської дисертації, дослідник, спираючись на «специфічну форму сокири», припустив іншу культурну атрибуцію цього комплексу — «багатоваликову» (Отрощенко 1981, с. 140). Не за-

глиблюючись у деталі, зауважимо, що культурне визначення завадівського поховання все-таки залишається сумнівним. Однак для нас у цьому випадку головним є інше: обрядово-інвентарні характеристики всіх перелічених комплексів аж ніяк не можна назвати достатніми для ототожнення померлих з воїнами-колісничими.

Утім, у публікаціях останнього десятиліття можна знайти і розгорнуту аргументацію положення, відповідно до якого населення бабинської культури було обізнане з кінною колісницею і навіть активно використовувало її. Мабуть, першим з цього приводу предметно висловився І.О. Післарій, доводи якого з методичної точки зору виглядають дуже дивно. На думку автора, «поширення в середовищі племен Донецького лісостепу (бабинських — *Р. Л.*) візків і колісниць може бути встановлене»:

— завдяки тому «що в пам'ятках бабинської культури, які зближаються з колом пам'яток Поволжя і Зауралля — Покровськими курганами, Сейменським і Синташтинським могильниками, у комплексах поховань і поселень наявні роги, дископодібні і жолобчасті псалії»;

— «за допомогою знахідок кісток запряжної тварини, наприклад, коня»;

— виходячи з наявності зображень колісниць або коліс зі шпичками в пам'ятках зрубною культури (Спаське, Суха Саратовка, Політотдельське, Львове, Жданівський (нині Маріупольський — *Р. Л.*) музей, Сімферопольський курган), у мікенських шахтових гробницях, петрогліфах Кам'яної Могили (неподалік якої «виявлений і посуд типу Бабине III»);

— на підставі того, що колісниці відомі за пам'ятками II тис. до н. е. Закавказзя (Лчашен, Триалеті), Зауралля (Синташта), Егейського світу (поєми Гомера і документи лінійного письма; дископодібні псалії мікенських шахтових гробниць)⁶.

Особливо дивує зміст заключного висновку: «Наведені вище дані досить переконливо доводять існування у племен бабинської культури колісниць і візків, а також у зв'язку з цим і екіпажного виробництва. Можливо, значне поширення пам'яток із багатоваляковою керамікою на території України і сусідніх територіях було тісно пов'язане із широким уживанням колісних екіпажів» (Післарій 1995, с. 204—206). І неважливо, що жоден з перелічених доводів не стосується власне бабинської культури (про ступінь вірогідності пов'язування знахідок псаліїв з бабинською культурою зазначалося вище). В одній із нещодавніх узагальнювальних статей,

присвяченій проблемам колісництва в середовищі індоєвропейців, Йон Пислару оминув увагою проблему доведення використання кінних бойових колісниць населенням бабинської культури, перевівши її в площину загальноновизнаного факту. Дослідник чомусь скромно промовчав і про свою роль у розробці цього питання, посилаючись лише на думку українських археологів, відповідно до якої «усі дископодібні псалії (України — *Р. Л.*) відносяться до культури багатовалякової кераміки» (Пислару 2000, с. 337). Проте, за змістом статті стає очевидним, що бабинську культуру Й. Пислару включив до списку культур бойових колісниць дещо штучно, так би мовити, за інерцією, разом з яскравими і показовими пам'ятками Синташти, доно-вольського абашева й іншими синхронними пам'ятками. Мабуть, для переконливості, читачеві пропонується кілька таблиць, у яких псалії «колісничних культур» вільно сусідять з різними пасовими «пряжками» бабинської культури, нібито подібними до псаліїв за технологією виготовлення, і які, відповідно, додатково натякають на використання відповідної вузди в кінній запряжці бабинських колісниць (Пислару 2000, с. 331, 340, рис. 4, 9).

Нового розвитку ідея колісництва бабинської культури набула в роботах В.В. Отроценка. В основу аргументації дослідник поклав власну концепцію, згідно з якою бабинська культура, разом із синташтинською (у її зауральському, приуральському і середньовольському варіантах) і доно-вольською абашевською, належить до поchtу так званих колісничних культур, породжених південноуральським осередком культурогенези (Отроченко 1998, с. 56—58; Отроченко 2000, с. 69—70; Отроченко 2001, с. 43—79; Отроченко 2003, с. 75—76). На думку автора, «знахідки архаїчних псаліїв, малюнки та піктограми візків з колесами на шпичах свідчать, що такий засіб пересування і ведення бою був населенню КБК відомий» (Отроченко 1998а, с. 115). Оскільки, як справедливо підкреслив В.В. Отроченко, у бабинській культурі відсутні склепи колісничих і поховання з елементами кінської упряжі серед супровідного інвентарю, для підтвердження її колісничного статусу автор запропонував адаптований комплекс ознак, на підставі якого ті чи інші бабинські поховання можна віднести до поховань колісничих: це «зброя», «пряжка», «рама-кузов», «кінь/коні» (Отроченко 1998а, с. 115—116). Показово, що за всього бажання обгрунтувати свої побудови автор зміг виділити лише «нечисленну (у межах десяти комплексів) групу поховань КБК зі зброєю, досліджених у Дніпро-Донецькому регіоні», які б відповідали запропонованим критеріям (Отроченко 1998а, с. 115). І це майже на тисячу ба-

⁶ У двох останніх пунктах І.О. Післарій наводить дані, аналіз яких було раніше зроблено М.М. Чередниченком (Чередниченко 1976).

бинських поховань, відомих у межиріччі Дніпра і Сіверського Дінця. У не меншому, якщо не більшому, масиві пам'яток межиріччя Дніпра і Дунаю взагалі не виявлено подібних комплексів.

Наведені В.В. Отрощенко міркування на користь такого припущення дуже цікаві, але не в усьому переконливі. Безумовно, це питання заслуговує на самостійний розгляд, в ході якого варто детально проаналізувати всі «за» і «проти». Тому в рамках цієї роботи ми обмежимося лише загальними зауваженнями. По-перше, наявна у зазначених бабинських похованнях «зброя» (стріли, кам'яні молотки) за своїм складом і характеристиками більше відповідає попередній катакомбній добі, що була, на думку самого В.В. Отрощенко, ще «доколісничною» (Отрощенко 1998а, с. 113, 115). До цього можна додати, що відомі в літературі згадки про таку спеціалізовану категорію зброї, як бронзові наконечники списів бабинської культури (Березанская 1986, с. 37; Волков 2002, с. 98), слід оцінювати як непорозуміння. По-друге, зв'язок «пряжок» з культурами легких бойових колісниць і похованнями колісничих не настільки очевидний і безумовний, як це намагаються довести деякі автори (Василенко 2000; Василенко, Супрун 1998; Отрощенко 1998, с. 56—57; Отрощенко 1998а, с. 114—115; Отрощенко 2001, с. 75—79). Такий зв'язок порівняно стійко (близько 45 % тенденцій), але не безумовно, фіксують лише для ДВАК. У таких «колісничних» культурах, як синташтинська та петровська, знахідки пряжок взагалі є вкрай рідкісними і не виявляють взаємозумовленості з колісницями, запряжними конями і псаліями, що визнають і самі прихильники існування «колісничної портупей» (Отрощенко 1998а, с. 115). Немає такого взаємозв'язку і для культури Монтеору, у матеріальному комплексі якої відомі і дископодібні псалії (лише на поселеннях), і численні пряжки (переважно у могильниках). Проте якщо звернутися до інших близьких у часі культур і культурних груп Степового Передкавказзя (лолінська) і Північного Кавказу (гінчинська), Волині (стжижовська), Подунав'я і Середньої Європи (Муреш, Перьямош, Фюзешабонь, Адлерберг, Штраубінг, Унетиця, Унтервелблінг), то виявиться, що за наявності і навіть досить значного поширення в окремих з них «пряжок» там зовсім відсутні відомості використання колісниць на кінній тязі. Інакше кажучи, виходить, що «пряжка» не була обов'язковою деталлю парадного і бойового обладунку воїна-колісничого, ознакою його статусу, а тому оперування нею в такій функції не можна визнати коректним.

По-третє, припущення, що дерев'яна рама і шкура тварини імітують у поховальному обряді

кузов запряженої конями бойової колісниць (Василенко, Супрун 1998, с. 33; Отрощенко 1998а, с. 115—116), не в усьому узгоджується з наявними археологічними даними. Зокрема, далеко не завжди супровідна тварина репрезентована саме конем, що передбачає коліснична запряжка. Нерідко цю роль виконували бик/корова та навіть дрібна рогата худоба. Причому зазвичай така тварина представлена не парною, як у похованнях «колісничних» культур, а однією особиною. У зв'язку з цим важлива й та обставина, що аналогічна форма супроводу померлих шкурою (опудалом) великого копитного характерна для багатьох культур бронзової доби східноєвропейського степу і лісостепу, у тому числі попереднього (катакомбного) і наступного (зрубного) часу (Братченко 1976, с. 34; Грязнов 1977, с. 81, 82; Ковалева 1981, с. 43—44, 63; Ковалева 1989, с. 56, 61; Кузьміна 1994, с. 201, 203; Отрощенко 1990а, с. 73; Писларий 1991, с. 57—58; Писларий 1995а, с. 55; Самойленко 1990, с. 104; Смирнов 1996, с. 30, 58, 80, 100; Чередниченко 1986, с. 57—58 та ін.). Зафіксований для всіх цих пам'яток поховальний контекст дає змогу інтерпретувати такі знахідки як рештки тварин, що супроводжували померлого «під час його подорожі в потойбічний світ», у тому числі як тяглову тварину, запряжену у колісний візок (Братченко 1976, с. 34; Литвиненко 1997, с. 11; Отрощенко 1990, с. 9; Писларий 1995а, с. 205; Смирнов 1996, с. 117—118; Чмыхов 1989, с. 36; Кияшко 2001, с. 100 та ін.). А тому, якщо дерев'яна рама в бабинських похованнях й імітувала такий візок, то в цьому випадку може йтися про колісний транспортний засіб взагалі, а не конкретно про колісницю, тим паче бойову. У такому аспекті показовим для нас є комплекс пох. 6 кург. 9, дослідженого у 1964 р. Керченською експедицією ІА АН УРСР у с. Іллічове Ленінського р-ну Кримської обл. Він співвідноситься авторами публікації з пам'ятками кам'ясько-лівенцівської групи⁷ і синхронізується з фінальнокатакомбними та ранньобабинськими. На особливу увагу заслуговує факт виявлення в могилі чотирьох глиняних моделей дископодібних коліс із двобічними маточинами (Корпусова, Ляшко 1999, с. 42—45). Автори публікації, на наш погляд, справедливо інтерпретують знахідку моделей коліс у контексті релігійних уявлень ста-

⁷ Обрядові характеристики іллічівського поховання зближують його з виділеною для Степового Криму Євпаторійською групою пам'яток (Тошев 1993; Тошев 1996), хоча посудина з нього не має аналогій у євпаторійських комплексах, здебільшого безкерамічних. Подібність кам'ясько-лівенцівських (кам'яських) поховальних комплексів до ранньобабинських Степового Криму відзначає і В.В. Отрощенко (Отрощенко 2001, с. 108).

родавнього населення про посмертну подорож небіжчика в потойбічний світ, де коліщата відображали семіотичний статус візка, що передбачався як транспортний засіб. Однак з висновком авторів про те, що змістовне значення моделей коліс не залежить від їхньої кількості (Корпусова, Ляшко 1999, с. 46), можна погодитися лише в тому випадку, якщо вони мали на увазі універсальний і широко розповсюджений у поховальних обрядах первісності, та й не тільки первісності, принцип *pars pro toto*, і не більше того, позаяк комплект із чотирьох коліс навряд чи означатиме транспортний засіб на двох колесах, наприклад, колісницю. Та й морфологія самих моделей, навіть з урахуванням зазначеного авторами публікації спрощення і стилізації глиняної пластики (Корпусова, Ляшко 1999, с. 42—43), аж ніяк не натякає на конструкцію колеса зі шпичками. Таким чином, іллічівське поховання, що репрезентує групу пам'яток Криму, паралельну бабинській культурі, демонструє обізнаність її носіїв з дископодібними псаліями, проте також відбиває загальну для культур Північного Надчорномор'я поховальну традицію, засновану на так званих обрядах переходу, які передбачали, крім іншого, забезпечення обраних небіжчиків транспортними засобами — човнами, саньми-волокушами, колісними візками.

По-четверте, так звані колісничні атрибути в культурі Бабине не корелюються між собою: дерев'яна рама не передбачає обов'язкової наявності в похованні кільцевої «пряжки», а остання, у свою чергу, трапляється не тільки в похованнях з рамними конструкціями, а й у звичайних ґрунтових ямах, а також у кам'яних скринях.

Усе вищеперелічене приводить нас до висновку про те, що поховальна парадигма культури Бабине, швидше за все, не передбачала відображення в обряді належності померлої людини до верстви воїнів-колісничих, а тому немає жодних підстав говорити про існування відповідного прошарку в соціальній структурі бабинського суспільства.

І нарешті, по-п'яте, логічно припустити, що, говорячи про малюнки і піктограми колісниць, В.В. Отрощенко мав на увазі пам'ятки образотворчості саме бабинської культури, а не якоїсь іншої, наприклад зрубної, які залучив свого часу І.О. Післарій. Утім нам важко пригадати серед зображень бабинської культури, переважна більшість яких пристосована до керамічного посуду, хоча б одне, котре можна було б інтерпретувати як малюнок або знак (піктограму) колісниці чи колеса. Не змогла знайти подібних свідчень у бабинській культурі і М.С. Сергеева, яка предметно займається питанням зображення колісниць у графіці доби бронзи, у тому числі

старожитностей Степу—Лісостепу Східної Європи (Сергеева 2001, с. 11).

Таким чином, критичний аналіз аргументів, наведених на доказ існування у населення бабинської культури кінних бойових колісниць разом з відповідними соціоісторичними висновками, показує, що в переважній більшості надійними аргументами вони бути не можуть. З усіх доводів наших колег, крім факту одиничних знахідок у Північному Надчорномор'ї щиткових псаліїв, найбільш раціональним і вартим уваги є той, що культура Бабине, у просторово-географічному відношенні знаходяться між Доно-Волго-Ураллям і Балкано-Подунав'ям, виявляється оточеною зі сходу і заходу культурними утвореннями, у яких достовірно зафіксовано існування кінних колісниць: Синташта, Потапівка, ДВАК, Монтеору, Мікени. Очевидно, що, займаючи територію у межах так званого степового коридору, бабинська культура навряд чи могла залишитися ізольованою і не зазнати, хоча б частково, впливу потужного «колісничного» імпульсу, який у першій третині II тис. до н. е. так чи інакше проявився у багатьох регіонах Старого Світу, включаючи як зону ранніх цивілізацій, так і прилеглу до неї «первісну периферію». Цілком усвідомлюючи ці обставини, ми однак не можемо сказати більше того, на що дають нам підстави археологічні й інші джерела. Краше, навіть якщо це буде сухо і стримано, ніж, давши волю фантазії, «пожвавити» праісторію яскравими подіями і сюжетами про колісничні марші й баталії, яких насправді не було.

Якщо точно дотримуватися цього принципу і спиратися тільки на об'єктивні дані, то на сьогодні можна *лише припустити* обізнаність носіїв бабинської культури з кінною колісничною запряжкою. Наскільки ж широко вона була розповсюджена, як активно і яким чином використовувалася бабинським населенням, визначити поки що неможливо. Тому не випадково у своїх історико-культурних побудовах, присвячених поширенню кінних колісниць і пов'язаного з ними культу або колісничної тактики бою з відповідним набором озброєння, дослідники, як правило, ведучи вектор цих інновацій від Уралу до Поволжя і Донщини, продовжують його далі на південний захід і доводять до Подунав'я і Мікен, пропускаючи при цьому проміжний регіон Північного Надчорномор'я, де була поширена бабинська культура (Кузьміна 2000, с. 7; Кузьміна 2001, с. 128; Boroffka 1998, s. 135 та ін.). Треба думати, пояснюється це тією обставиною, що зв'язок бабинської культури з «колісництвом» для цих авторів, як і для нас, залишається недостатньо зрозумілим. Більш того, для Карпатського басейну, де зафіксовані порівняно численні знахідки псаліїв, дослідники вказують на ознаки того, що колісниці чи їхні моделі

відігравали роль у поховальній практиці і ритуалах, однак надійні джерела щодо застосування бойової колісниці в цьому регіоні відсутні. Симптоматичним є і той факт, що в придунайських культурах бронзової доби, в яких наявні псалії від вузди (побічно колісниці), у край рідко трапляються вістря стріл (тобто луки) й інші спеціалізовані види зброї, характерні для культур бойових колісниць Доно-Волго-Уралля, що додатково свідчить на користь не військового, а ритуального, соціально-престижного використання колісниць у придунайському світі (Vogoffka 1998, s. 117, 135). Дещо подібна, хоча й не аналогічна, ситуація в Північному Надчорномор'ї дозволяє робити щодо цього регіону схожий висновок: якщо і припускати обізнаність населення бабинської культури з кінною колісницею, то говорити про її використання у військовій справі у нас немає жодних підстав. Відкритим також залишається питання про те, на якому етапі своєї історії носії бабинської культури пізнали кінні колісниці⁸. Ось чому

⁸ У зв'язку з цим звернемо увагу на обставину, яка не знаходить поки належного пояснення: усі відомі в Північному Надчорномор'ї щиткові псалії з шипами не мають жодного декору, тоді як більшість подібних знахідок із сусідніх регіонів Волго-Доння та Подунав'я характеризуються рельєфним орнаментом, виконаним у так званому мікенському, чи карпато-мікенському стилі. Можливо, пояснення цьому варто було б шукати в тому, що більшість надчорноморських псаліїв пов'язана з матеріалами поселень, а не могильників. Поселенські ж знахідки, як це наочно демонструють пам'ятки доно-волзької абашевської культури, швидше за все, належать до різновиду звичайної повсякденної вузди, тоді як поховання містять парадну упряж із прикрашеними різьбленими деталями (Пряхин, Беседин 1992, с. 55). Проте таке пояснення не можна визнати універсальним, оскільки в нього не вписуються, наприклад, матеріали культури Монтеору, де декоровані дископодібні псалії знайдено як у некрополях, так і на поселеннях. Розв'язуючи цю проблему, мабуть, варто враховувати ту непорушну обставину, що передзрубний і передсабатинівський горизонти Північного Надчорномор'я, представлені культурами бабинського кола, на відміну від синхронних культур Подунав'я і Доно-Волзького регіону, виявляються майже абсолютно «чистими і вільними» від згаданих «мікенських» впливів. На це звернув увагу і С.А. Григор'єв, вважаючи однак, що виробни «мікенського» стилю відсутні тільки в ранніх комплексах культури Бабине (КБК — за цим автором) і з'являються в більш пізніх. Як приклад таких автор зміг назвати лише відомий «комплекс Бородінського скарбу з виробами, прикрашеними мікенськими орнаментами», при цьому обминувши увагою проблему його культурної атрибуції (Grigoriev 2002, p. 390), яка у світлі новітніх досліджень видається далеко не дозвільною. Залишаючи це спірне питання за межами нашої роботи, ще раз наголосимо на тому незаперечному факті, що матеріальний комплекс бабинської культури на всіх етапах її розвитку і в усіх територіальних групах абсолютно не позначений так званими мікенськими впливами, що яскраво проявляються в сусідніх культурних утвореннях Південної і Східної Європи, особливо у виробах з металу, кістки і рогу. Причина цього, на перший погляд, парадоксального явища поки залишається незрозумілою.

ми не маємо достатніх підстав, щоб цілком поділяти пропонувані в літературі сміливі й оригінальні історичні реконструкції, які, за аналогією з регіоном Доно-Волго-Уралля, змальовують у Північному Надчорномор'ї події «героїчної епохи», коли цією територією проносилися хвилі «чужого войовничого населення», спочатку зі сходу на захід, несучи сюди найдавніші дископодібні псалії, а потім назад, навчаючи населення Східної Європи мікенських орнаментів і техніки золотого плакування металевих виробів (Березанская 1986, с. 42); або подібні сюжети про походи через територію сучасної України окремих загонів воїнів-колісничих (представників харизматичних кланів) у західному напрямку аж до Карпатського басейну і на південь Балканського півострова, руйнування ними Лівенцівської фортеці в гирлі Дону; чи про військове протистояння носіїв сусідніх культур, під час якого хронічна нестача у військовому побуті бабинського населення ефективною та дорогою металевою зброєю (списів, сокир, кинджалів), наявної у колісничих ДВАК «в разі серйозного міжетнічного конфлікту стає передумовою поразки»; а в іншому сценарії «оволодівши бойовою колісницею, носії культури багатопружкової кераміки зупинили поширення на захід населення доно-волзької абашевської культури» (Етнічна історія... 2000, с. 38; Отрощенко 1995, с. 194—195; Отрощенко 1998а, с. 116; Отрощенко 2003, с. 76 та ін.). Водночас доводиться шкодувати про те, що окремі етноісторичні сюжети, подані в узагальнювальних працях з первісної історії України, некритично сприймаються деякими молодими дослідниками, у результаті чого на сторінках наукових видань з'являються відверто слабкі публікації, зміст яких здебільшого знаходиться поза межами наукової критики (Василенко 2000; Василенко 2001; Василенко, Супрун 1998).

Зрозуміло, характер і обмеженість доступних джерел, як ми намагалися показати вище, не дають змоги однозначно відповісти на всі поставлені питання. А тому проблема «колісництва» у бабинській культурі ще далека від розв'язання. І цю обставину, на наш погляд, варто неодмінно враховувати як у дослідженні конкретних питань археології, так і у відтворенні первісної історії. Адже ступінь об'єктивності історичних реконструкцій обумовлений не тільки і навіть не стільки зовнішньою логічністю побудованих ланцюжків і привабливістю пропонуваних історичних сюжетів, скільки рівнем і якістю наукової аргументованості висунутих положень і їх відповідністю комплексу наявних джерел. На завершення залишається висловити надію на те, що викладені міркування не залишаться поза увагою наших колег і знайдуть адекватний відгук у подальших роботах.

- Березанская С.С.* Северная Украина в эпоху бронзы. — К., 1982.
- Берестнев С.И.* К проблеме соотношения культур эпохи бронзы в Восточнoукраинской Лесостепи // Проблемы истории и археологии Украины. — Харьков, 1997. — С. 9.
- Берестнев С.И.* Поселение эпохи бронзы Снежковка-7 на Северском Донце // Древности-1996. — Харьков, 1997а. — С. 84—95.
- Берестнев С.И.* Восточноевропейская лесостепь в эпоху средней и поздней бронзы (II тыс. до н. э.). — Харьков, 2001.
- Берестнев С.И.* К вопросу о памятниках многоваликовой общности в лесостепи Восточной Украины // Бронзовый век Восточной Европы: характеристика культур, хронология и периодизация. — Самара, 2001а. — С. 169—172.
- Беседин В.И.* «Микенский» орнаментальный стиль эпохи бронзы в Восточной Европе // Археология восточноевропейской лесостепи. — Вып. 13: Евразийская лесостепь в эпоху металла. — Воронеж, 1999. — С. 45—59.
- Братченко С.Н.* Исследования на Левобережной Донетчине // АО 1973 года. — М., 1974. — С. 252.
- Братченко С.Н.* Нижнее Подонье в эпоху средней бронзы. — К., 1976.
- Братченко С.Н.* Каменско-ливенцовская группа памятников // Археология УССР: В 3-х т. — К.: Наук. думка, 1985а. — Т. 1. — С. 458—462.
- Братченко С.Н.* Культура многоваликовой керамики // Археология УССР: В 3-х т. — К.: Наук. думка, 1985. — Т. 1. — С. 451—458.
- Брей У., Трамп Д.* Археологический словарь. — М., 1990.
- Бровендер Ю.М.* Относительная хронология построек покровской срубной культуры поселения Капитаново-1 // Эпоха бронзы Донно-Донецкого региона: Материалы 4-го Украинско-Российского полевого археол. семинара. — Киев; Воронеж, 1998. — С. 16—31.
- Бровендер Ю.М.* Поселення зрубної спільності в середній течії Сіверського Дінця: Автореф. дис. ... канд. іст. наук. — К., 2000.
- Бровендер Ю.М., Отрощенко В.В.* Карпато-микенский орнаментальный стиль в материалах поселения Капитаново-1 // Доно-Донецкий регион в системе древностей эпохи бронзы восточноевропейской степи и лесостепи. — Воронеж, 1996. — Вып. 2. — С. 53—55.
- Бузов Г.М.* Крым в бронзовом веке: вооруженные конфликты и некоторые аспекты демографии // Изв. Крым. республ. краеведч. музея. — 1994. — № 8. — С. 28—35.
- Василенко А.И.* Про технологічну спорідненість кісткових поясных пряжок та найдавніших кісткових палиїв // Теоретичні проблеми вітчизняної історії: Матер. конф. — Луганськ, 2000. — С. 3—9.
- Василенко А.И.* Про роль кінних колісниць у війнах II тис. до н. е. // Вісник СУНУ. — 2001. — № 4 (38). — С. 62—79.
- Василенко А.И., Супрун А.В.* К вопросу о происхождении костяных поясных пряжек // Проблемы археологии Юго-Восточной Европы: Тез. докл. VII Дон. археол. конф. — Ростов н/Д, 1998. — С. 32—35.
- Васильев И.Б., Кузнецов П.Ф., Семенова А.П.* Потаповский курганный могильник индоиранских племен на Волге. — Самара, 1994.
- Волков В.А.* Боевые колесницы в археологических комплексах лесостепной и степной Евразии // Археологія та етнологія Східної Європи: матеріали і дослідження: В 3-х т. — Одеса, 2002. — Т. 3. — С. 98—99.
- Гершкович Я.П.* Фигурные поясные пряжки культуры многоваликовой керамики // СА. — 1986. — № 2. — С. 132—146.
- Гончарова Ю.В.* К вопросу о классификации дисковидных псалий с шипами эпохи поздней бронзы на территории Восточной Европы // Древние культуры и технологии. — СПб., 1996. — С. 34—43.
- Горбунов В.С.* Бронзовый век волго-уральской лесостепи. — Уфа, 1992.
- Грязнов М.П.* Бык в обрядах и культах древних скотоводов // Проблемы археологии Евразии и Северной Америки. — М., 1977. — С. 80—88.
- Давня історія України: У 2-х кн.* — К., 1994. — Кн. 1.
- Давня історія України: У 3-х т.* — К., 1997. — Т. 1.
- Екимов Ю.Г., Пряхин А.А.* Костяные псалии эпохи бронзы с территории лесостепного Подонья // Древняя история Поволжья. — Куйбышев, 1979. — Т. 230. — С. 78—85.
- Етнічна історія давньої України.* — К., 2000.
- Зданович Г.Б.* Щитковые псалии из Среднего Приишимья // КСИА. — 1986. — Вып. 185. — С. 60—65.
- Зданович Г.Б.* Бронзовый век уралоказахстанских степей (основы периодизации). — Свердловск, 1988.
- Каменецкий И.С.* К теории слоя // Статистико-комбинаторные методы в археологии. — М., 1970. — С. 83—94.
- Классификация в археологии. Терминологический словарь-справочник.* — М., 1990.
- Клейн Л.С.* Археологическая типология. — Л., 1991.
- Клименко В.Ф.* Памятники культуры многоваликовой керамики в Северо-Восточном Приазовье // Древнейшие общности земледельцев и скотоводов Северного Причерноморья V тыс. до н. э. — V в. н. э.: Материалы Междунар. археол. конф. — Тирасполь, 1994. — С. 110—112.
- Клименко В.Ф.* Курганы юга Донетчины. — Енакиево, 1998.
- Клименко В.Ф., Цымбал В.И.* Древности родного края. — Донецк, 1991.

- Клименко В.Ф., Цымбал В.И. О погребениях культуры многоваликовой керамики в Северо-Восточном Приазовье // Проблемы изучения катакомбной культурно-исторической общности (ККИО) и культурно-исторической общности многоваликовой керамики (КИОМК). — Запорожье, 1998. — С. 70—74.
- Ковалева И.Ф. Север Степного Поднепровья в среднем бронзовом веке. — Днепропетровск, 1981.
- Ковалева И.Ф. Социальная и духовная культура племен бронзового века (по материалам Левобережной Украины). — Днепропетровск, 1989.
- Кортусова В.Н., Ляшко С.Н. Погребение эпохи бронзы с глиняными модельками колес у с. Ильичево в Крыму // ДСПК. — Запорожье, 1999. — Вып. 7. — С. 42—48.
- Крылова Л.П. Археологічні розкопки стародавніх курганів на Криворіжжі в 1964—1966 р. // Наш край. — Дніпропетровськ, 1971. — Вип. 1.
- Крылова Л.П. Научный отчет Днепропетровского исторического музея об охранных раскопках 1964 г. // НА ІА НАН України. — № 1964/67.
- Крылова Л.П. Научный отчет Днепропетровского исторического музея об охранных раскопках 1967 г. // НА ІА НАН України. — № 1967/84.
- Кузьмина Е.Е. Еще раз о дисковидных псалях евразийских степей // КСИА. — 1980. — Вып. 161. — С. 8—21.
- Кузьмина Е.Е. Откуда пришли индоарии? — М., 1994.
- Кузьмина Е.Е. Кони и колесницы Южного Урала и индоевропейские мифы // Проблемы изучения энеолита и бронзового века Южного Урала. — Орск, 2000. — С. 3—9.
- Кузьмина Е.Е. Мифологические представления о коне в культе индоевропейцев // Миф. — София, 2001. — № 7. — С. 117—134.
- Латынин Б.А. Архаические круглые псаля с шипами // МИА. Новое в советской археологии. — 1965. — № 130. — С. 201—204.
- Лесков А.М. Древнейшие роговые псаля из Трахтемирова // СА. — 1964. — № 1. — С. 299—303.
- Литвиненко Р.А. Культурная ситуация в Донбассе середины II тыс. до н. э. // Материалы археол. семинара. — Донецк, 1992. — Вып. 1. — С. 11.
- Литвиненко Р.А. Срубная культура бассейна Северского Донца (по материалам могильников): Рукопись дис. ... канд. ист. наук // НА ІА НАН України. — К., 1994. — № 750. — Ф. 12. — Оп. 2.
- Литвиненко Р.А. Об одной параллели в погребальном обряде скотоводческих племен эпохи бронзы Днепро-Донецкого региона // Матеріали вузівської наук. конф. професорсько-викладацького складу за підсумками науково-дослідницької роботи: історичні науки, політологія. — Донецьк, 1997. — Кн. 1. — С. 10—13.
- Литвиненко Р.А. Об относительной хронологической позиции памятников покровского типа в бассейне Северского Донца // Проблемы истории и археологии Украины: Тез. докл. науч. конф. — Харьков, 1997а. — С. 14.
- Литвиненко Р.А. Динамика расселения племен КМК в бассейне Нижнего Дона // Проблемы археологии Юго-Восточной Европы: Тез. докл. VII Дон. археол. конф. — Ростов н/Д, 1998. — С. 48—50.
- Литвиненко Р.А. О появлении КМК в бассейне Нижнего Дона // Взаимодействие и развитие древних культур южного пограничья Европы и Азии: Материалы междунар. науч. конф. — Саратов, 2000. — С. 67—71.
- Литвиненко Р.О. До оцінки джерельної бази культури багатоваликів кераміки (Бабине) // Проблемы истории и археологии Украины: Материалы междунар. науч. конф. — Харьков, 2001. — С. 22, 23.
- Ляшко С.Н. Косторезное производство в эпоху бронзы // Ремесло эпохи энеолита—бронзы на Украине. — К., 1994. — С. 152—166.
- Малов Н.М., Филиппенко В.В. Памятники катакомбной культуры Нижнего Поволжья // Археол. вести. — СПб., 1995. — № 4. — С. 52—62.
- Отроценко В.В. Разведки левого берега Каховского водохранилища // АИУ в 1968 г. — К., 1971. — С. 10—11.
- Отроценко В.В. Племена срубной культуры Степного Поднепровья: Рукопись дис. ... канд. ист. наук // НА ІА НАН України. — К., 1981. — Ф. 12. — № 598.
- Отроценко В.В. Идеологические воззрения племен эпохи бронзы на территории Украины // Обряды и верования древнего населения Украины. — К., 1990. — С. 5—17.
- Отроценко В.В. К проблеме выделения «жреческих» комплексов среди погребений срубной культурно-исторической общности // Проблемы первобытной археологии Северного Причерноморья: Тез. докл. юбил. конф.: В 2-х ч. — Херсон, 1990а. — Ч. 1. — С. 72—73.
- Отроценко В.В. «Древности Степного Причерноморья и Крыма» // ДСПК. — Запорожье, 1995. — Вып. 5. — С. 194—195.
- Отроценко В.В. К вопросу о доно-волжской абашевской культуре // Археология восточноевропейской лесостепи: Доно-Донецкий регион в эпоху средней и поздней бронзы. — Воронеж, 1998. — Вып. 11. — С. 52—59.
- Отроценко В.В. Феномен кістяних пряжок // Проблемы изучения катакомбной культурно-исторической общности (ККИО) и культурно-исторической общности многоваликовой керамики (КИОМК). — Запорожье, 1998а. — С. 113—117.
- Отроценко В.В. К вопросу о памятниках новокумакского типа // Проблемы изучения энеолита и бронзового века Южного Урала. — Орск, 2000. — С. 66—72.
- Отроценко В.В. Проблеми періодизації культур середньої та пізньої бронзи півдня Східної Європи (культурно-стратиграфічні зіставлення). — К., 2001.

- Отрощенко В.В. К истории племен срубной общности // Археология восточноевропейской лесостепи. Доно-Донецкий регион в эпоху бронзы. — Воронеж, 2003. — Вып. 17. — С. 68—96.
- Писларий И.А. Погребальный обряд культуры многоваликовой керамики // Древняя история населения Украины. — К., 1991. — С. 52—66.
- Писларий И.А. Деревообработка в эпоху средней бронзы в лесостепи Восточной Украины // Хозяйство древнего населения Украины. Ремесла и промыслы древнего населения Украины: В 2-х ч. — К., 1995. — Ч. 2. — С. 196—210.
- Писларий И.А. Животноводство населения в эпоху бронзы Степной Украины // Хозяйство древнего населения Украины. Ремесла и промыслы древнего населения Украины: В 2-х ч. — К., 1995а. — Ч. 1. — С. 49—73.
- Пыслару Й. Индоевропейцы, конь и узда в эпоху бронзы // Stratum plus. — СПб.; Кишинев; Одесса, 2000. — № 2. — С. 322—345.
- Писларий И.А., Филатов А.П. Тайны степных курганов. — Донецк, 1972.
- Пряхин А.Д. Абашевская культура в Подонье. — Воронеж, 1971.
- Пряхин А.Д. Поселения катакомбного времени Лесостепного Подонья. — Воронеж, 1982.
- Пряхин А.Д. Доно-Волжско-Уральская лесостепь эпохи средней и поздней бронзы // Археологические культуры и культурно-исторические общности Большого Урала. — Екатеринбург, 1993. — С. 181—182.
- Пряхин А.Д. Мосоловское поселение металлургов-литейщиков эпохи поздней бронзы. — Воронеж, 1996. — Кн. 2.
- Пряхин А.Д. Юго-западные пределы доно-волжской абашевской культуры // Проблемы истории и археологии Украины: Тез. докл. науч. конф. — Харьков, 1997. — С. 18.
- Пряхин А.Д., Беседин В.И. Щитковые (дисковидные) псалии со вставными шипами с территории Восточной Европы // Studia Minora facultatis philosophicae Universitatis Brunensis. — 1992. — E 37. — С. 51—60.
- Пряхин А.Д., Беседин В.И. Конская узда периода средней бронзы в восточноевропейской лесостепи и степи // РА. — 1998. — № 3. — С. 22—35.
- Пряхин А.Д., Беседин В.И., Левых Г.А., Матвеев Ю.П. Кондрашкинский курган. — Воронеж, 1989.
- Радзівєська В.Є., Шрамко Б.А. Нові археологічні пам'ятки на Харківщині // Археологія. — 1980. — № 33. — С. 100—108.
- Ромашко В.А. Новая находка дисковидного псалия в Присамарье // Региональные и заглавные в истории: Тез. міжнар. наук. конф. — Дніпропетровськ, 1995. — С. 64—65.
- Ромашко В.А. К выделению нового типа кинжалов позднего бронзового века // Древности-1996. — Харьков, 1997. — С. 50—55.
- Ромашко В.А. Поселение эпохи бронзы у села Богуслав // Сабатиновская и срубная культуры: проблемы взаимосвязей востока и запада в эпоху поздней бронзы. — Киев; Николаев; Южноукраинск, 1997а. — С. 61—62.
- Рыбалова В.Д. Костяной псалий с поселения Каменка близ Керчи // СА. — 1966. — № 4. — С. 178—181.
- Савва Е.Н. Культура многоваликовой керамики Днестровско-Прутского междуречья. — Кишинев, 1992.
- Самойленко Л.Г. Общие черты в деталях погребального обряда у племен энеолита и бронзового века степной Украины // Проблемы исследования памятников археологии Северского Донца: Тез. докл. обл. науч.-практ. конф. — Луганск, 1990. — С. 103—105.
- Санжаров С.Н. О культурной принадлежности Проказинского поселения эпохи бронзы // Проблемы археологии, древней и средневековой истории Украины. — Харьков, 1995. — С. 35—36.
- Сергеева М.С. Міфологічний образ колісниці у графіці населення степів Східної Європи // Археологія. — 2001. — № 1. — С. 10—18.
- Синюк А.Т., Килейников В.В. Курган у с. Введенка на Дону // СА. — 1976. — № 1. — С. 159—169.
- Синюк А.Т., Козмирчук И.А. Некоторые аспекты изучения абашевской культуры в бассейне Дона (По материалам погребений) // Древние индоиранские культуры Волго-Уралья (II тыс. до н. э.). — Самара, 1995. — С. 37—72.
- Синюк А.Т., Погорелов В.И. Курган 16 Власовского могильника // Погребальные памятники эпохи бронзы Лесостепной Евразии. — Уфа, 1993. — С. 6—31.
- Смирнов А.М. Курганы и катакомбы эпохи бронзы на Северском Донце. — М., 1996.
- Смирнов К.Ф., Кузьмина Е.Е. Происхождение индоиранцев в свете новейших археологических открытий. — М.: Наука, 1977.
- Тоцев Г.Н. Погребения КМК с вытянутыми костяками в Крыму // ДСПК. — Запорожье, 1993. — Вып. 4. — С. 157—161.
- Тоцев Г.Н. Культуры эпохи бронзы Крымского полуострова // Северо-Восточное Приазовье в системе евразийских древностей (энеолит—бронзовый век): Материалы междунар. конф.: В 2-х ч. — Донецк, 1996. — Ч. 1. — С. 79—81.
- Цимиданов В.В. Две группы воинских погребений середины II тыс. до н. э. в Волго-Донском регионе // Материалы археологического семинара. — Донецк, 1992. — Вып. 1. — С. 2—9.
- Чердниченко Н.Н. Поселение срубной культуры на Луганщине // СА. — 1970. — № 1. — С. 233—238.
- Чердниченко Н.Н. Колесницы Евразии эпохи поздней бронзы // Энеолит и бронзовый век Украины. — К.: Наук. думка, 1976.
- Чердниченко М.М. Хронологія зрубної культури Північного Причорномор'я // Археологія. — 1977. — Вып. 22. — С. 3—21.
- Чердниченко Н.Н. Срубная культура // Культуры эпохи бронзы на территории Украины. — К., 1986. — С. 44—82.

- Чмыхов Н.А.* Опыт реконструкции смысла погребального обряда древнего населения Украины // *Духовная культура древнего населения Украины: Тез. докл. науч.-практ. конф.* — К., 1989. — С. 36—37.
- Шановалов Т.А.* Периодизация эпохи бронзы бассейна Северского Донца (по материалам Ильичевского поселения): Автореф. дис. ... канд. ист. наук. — К., 1983.
- Шановалов Т.А.* Поселение срубной культуры у с. Ильичевка на Северском Донце // *Энеолит и бронзовый век Украины.* — К.: Наук. думка, 1976. — С. 150—172.
- Шарафутдинова Э.С.* О восточной и северо-восточной границах распространения памятников бабинской культуры (КМК) // *Северо-Восточной Приазовье в системе евразийских древностей (энеолит—бронзовый век): Материалы междунар. конф.: В 2-х ч.* — Донецк, 1996. — Ч. 1. — С. 56—59.
- Boroffka N.* Bronze- und früheisenzeitliche Geweiltrensenknebel aus Rumänien und ihre Beziehungen // *Eurasia Antiqua*, 1998, Bd. 4. — S. 82—135.
- Grigoriev S.A.* Ancient Indo-Europeans. — Chelyabinsk, 2002.
- Hüttel H.G.* Bronzezeitliche Trensens in Mittel- und Osteuropa // *Prähistorische bronzefunde.* — München, 1981. — Abt. 16, Bd. 2.
- Lichardus J., Vladar J.* Karpatenbecken-Sintašta-Mykene ein beitrage zur definition der Bronzezeit als historischer epoche // *Slovenská archeológia.* — 1996. — 44, 1. — S. 25—93.
- Oancea A.* Branches de mors au corps en forme de disque // *Traco-Dacica: Recueil d'études à l'occasion du IIe Congrès International de Thracologie.* — Bucureşti, 1976. — P. 59—75.
- Penner S.* Schliemanns Schachtgräberung und der europäische Nordosten: Studien zur Herkunft der frühmykenischen Streitwagenausstattung // *Saarbrücker Beiträge zur Altertumskunde.* — Bonn, 1998. — Bd. 60.
- Taufel M.* Ein Scheibenknebel aus Džarkutan (Südzbekistan) // *Archäologische Mitteilungen aus Iran und Turan.* — Berlin, 1999. — Bd. 31. — S. 69—142.
- Zaharia E.* La culture de Monteoru. Sa dexieme etape de developpment a la lumiere des fouilles de Sarata Monteoru // *Dacia.* — 1990. — № 34. — P. 23—51.

Одержано 15.05.2004

Р.А. Литвиненко

К ПРОБЛЕМЕ ПСАЛИЕВ, БОЕВЫХ КОЛЕСНИЦ И ВОИНОВ-КОЛЕСНИЧИХ В БАБИНСКОЙ КУЛЬТУРЕ

В статье обсуждается проблема принадлежности бабинской культуры к кругу так называемых культур боевых колесниц. Основное внимание уделено критике источников, традиционно привлекаемых для доказательства бытования в культуре Бабино конной колесницы, активного использования ее в военном деле и существования в их обществе социальной страты воинов-колесничих. Анализ археологических данных показал, что в замкнутых комплексах культуры Бабино ни разу не найдены псалии. С бабинской культурой можно лишь предположительно связывать дисковидные псалии с шипами из Трахтемирова и Богуслава, а также осторожно привлекать для анализа псалии из Каменского поселения, учитывая культурно-хронологическую параллельность Каменской культурной группы с культурой Бабино. Все находки прямоугольных с желобчатым сечением псалиев следует исключить из списка бабинских. Погребальный ритуал культуры Бабино не имеет тех знаковых признаков, которые характерны для «культур колесниц»: колесниц, упряжных лошадей, узды и специального вооружения. Учитывая пространственно-географическое расположение бабинской культуры в степном коридоре по соседству с культурами, в которых зафиксировано существование конных колесниц, можно допускать, что, вероятно, ее носители также были знакомы с этим изобретением. Однако говорить о сферах и степени использования конной колесницы бабинским населением Северного Причерноморья, в том числе в военном деле, нет никаких оснований. Характер и ограниченность источников оставляют проблему «колесничества» в культуре Бабино открытой.

Р.А. Lytvynenko

TO THE PROBLEM OF PSALIA, CHARIOTS AND CHARIOTEERS IN THE BABYNSKA CULTURE

The article deals with the problem of attribution of the Babynska culture to the group of so-called «chariot cultures». Principal attention is paid to criticism of the sources traditionally engaged in proving the existence of chariots in the Babynska culture, which were actively used in the trade of war and the existence in their society of social strata of charioteers. The analysis of the archaeological data has shown that *psalia* were never discovered in closed complexes of the Babino culture. One can only presumably attribute disc *psalia* with spikes from Trakhtemyriv and Bohuslav to the Babynska culture. Taking into consideration cultural and chronological parallelism of the Kamenska cultural group and Babynska culture one can carefully involve the *psalium* from the Kamenske settlement into the analysis. All finds of rectangular *psalia* with grooved section should be excluded from the list of Babynska artifacts. Funerary rite of the Babynska culture do not possess any of those features characteristic of the «chariot cultures»: chariots, draught horses, bridles and special armament. In view of the geographic position of the Babynska culture in the steppe «corridor» near the cultures where the horse-driven chariots were proved to have existed, one may assume that its bearers were also familiar with this invention. However, there is no ground to judge upon spheres and extent of application of horse chariots by the Babino population of the Black Sea North Region in warfare. The character and scantiness of sources leave the question of «chariotism» in Babynska culture open to discussion.