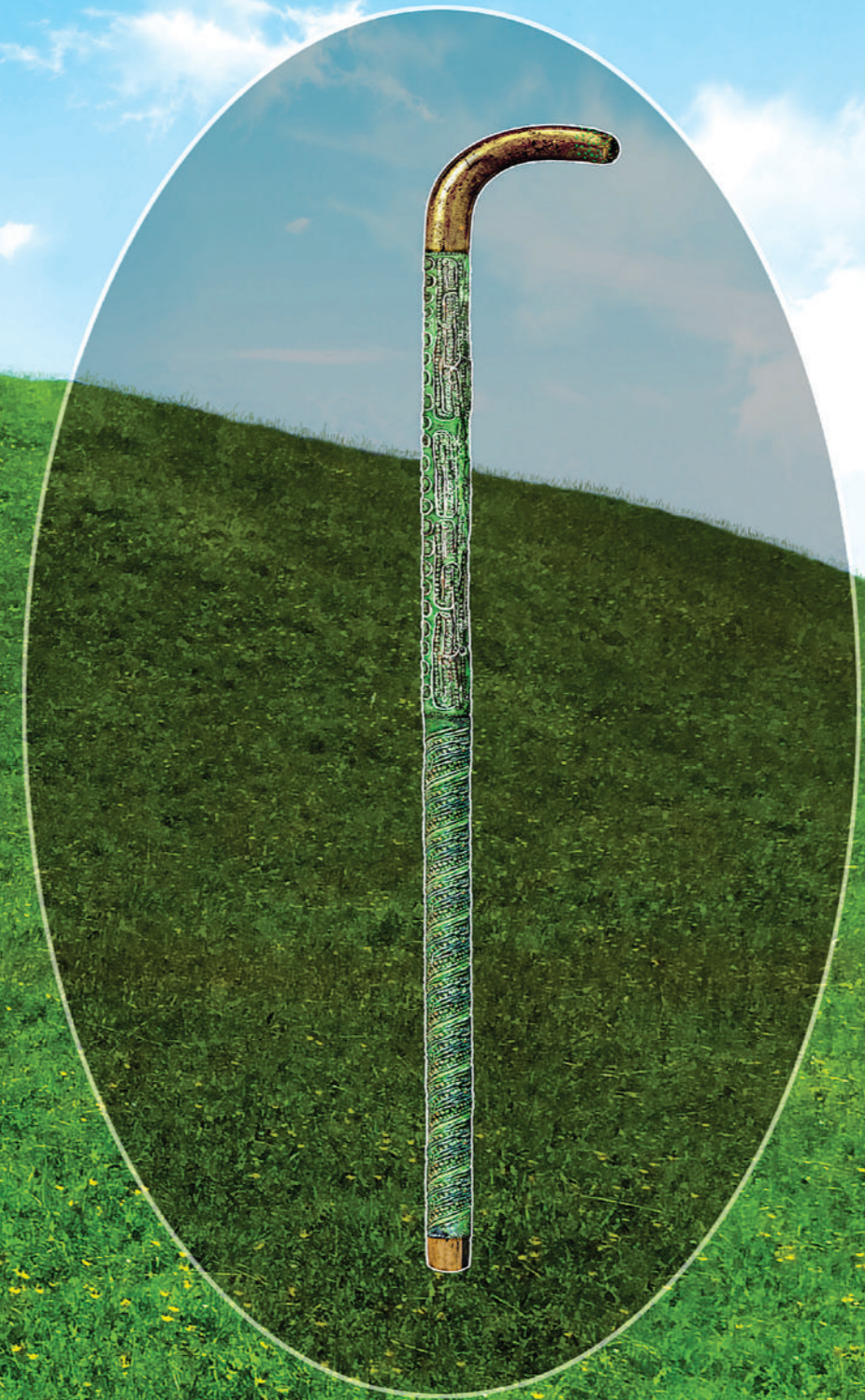


ПОЛОГІВСЬКИЙ ПОСОХ

ПОЛОГІВСЬКИЙ ПОСОХ

(досвід міждисциплінарного вивчення)



ISBN 978-617-7955-27-5



9 786177 955275

**БЕРДЯНСЬКИЙ ДЕРЖАВНИЙ ПЕДАГОГІЧНИЙ УНІВЕРСИТЕТ
ЗАПОРІЗЬКИЙ НАЦІОНАЛЬНИЙ УНІВЕРСИТЕТ**

ПОЛОГІВСЬКИЙ ПОСОХ

(досвід міждисциплінарного вивчення)

Колективна монографія

**Київ
Друкарський двір Олега Федорова
2020**

УДК 903.5(477.64)
П52

Рекомендовано до друку Вченою радою
Запорізького національного університету
(протокол № 12 від 23 червня 2020 р.)

Рекомендовано до друку Вченою радою
Бердянського державного педагогічного університету
(протокол № 9 від 25 червня 2020 р.)

Рецензенти:

Бровендер Юрій Михайлович, доктор історичних наук, професор кафедри історії та археології юридичного факультету Східноукраїнського національного університету ім. Володимира Даля.

Гершкович Яків Петрович, доктор історичних наук, провідний науковий співробітник відділу археології енеоліту – бронзової доби Інституту археології НАН України.

П52 Пологівський посох: досвід міждисциплінарного вивчення. Колективна монографія / Ред. В. В. Отрощенко, Г. М. Тощев, В. А. Папанова. – 2-е вид., виправ. – Київ: Друкарський двір Олега Федорова, 2020. – 212 с.

Редакційна колегія:

відповідальні редактори В. В. Отрощенко та Г. М. Тощев
редактор В. А. Папанова

ISBN 978-617-7955-27-5

У колективній монографії аналізується унікальний комплекс, досліджений у 2018 році археологічною експедицією Бердянського державного педагогічного університету біля с. Пологи Пологівського району Запорізької області. Уперше в українській археології матеріали кургану, особливо статусний символ (посох), аналізуються за матеріалами звіту не лише в рамках міждисциплінарного дослідження, але й є об'єктами дискусії широкого кола фахівців різних держав. Особливу увагу приділено технологіям, семантиці та семіотичному статусу артефактів, а також культурній приналежності поховання епохального кінця III тис. до н.е.

Монографія розрахована на науковців, викладачів історії, аспірантів, студентів.

The collective monograph analyzes the unique complex investigated by the archaeological expedition of Berdyansk State Pedagogical University in 2018 near the village of Polohy of Polohivskii region, Zaporizhzhya oblast. For the first time in Ukrainian archeology mound materials, especially the status symbol (a pikestaff), are analyzed not only in the context of interdisciplinary research, but also as a subject of discussion by a wide range of experts from different countries. Particular attention is paid to technology, semantics and semiotic status of the artifacts, as well as to the cultural affiliation of the burial of the epochal end of the 3rd millennium BC.

The monograph is designed for scientists, history lecturer and teachers, graduate students, students.

УДК 903.5(477.64)

ISBN 978-617-7955-27-5

© Бердянський державний педагогічний університет, 2020
© Запорізький національний університет, 2020
© Федоров О. М., видавець 2020

СЛОВО ДО ЧИТАЧА

Археологи завжди мріють про свою унікальну знахідку...

Все життя як археолог я розкопувала некрополь та приміські садиби античної Ольвії, але унікальний артефакт чекав на мене в кургані доби бронзи поблизу с. Пологи Запорізької області. 2018 рік був моїм 45-м польовим сезоном. Доля вирішила зробити мені подарунок – посох.

Не кожна археологічна знахідка викликає жвавий інтерес археологічного співтовариства в контексті її інтерпретації і датування. Унікальність посоху потребувала його всебічного наукового осмислення. Ідея зібрати під однією обкладинкою думки колег щодо цієї знахідки належить Г. М. Тощеву. Маю честь подякувати усім авторам, що приєдналися до дослідження посоху у відповідності зі своїм фахом і висловили свої думки.

Банально, але для видання книжок потрібні чималі кошти. Та світ не без добрих людей. Низький уклін за фінансування цього видання чудовим людям Ользі та Олександрю Містюк.

*З повагою Валентина Папанова,
начальник АЕ БДПУ*

ЗМІСТ

ПЕРЕДМОВА	5
ПОТІК ЧАСУ (ВСТУП)	6
РОЗКОПКИ КУРГАННИХ МОГИЛЬНИКІВ №2007 І №2417 (м. ПОЛОГИ ТА с. ПОЛОГИ ПОЛОГІВСЬКОГО РАЙОНУ ЗАПОРІЗЬКОЇ ОБЛАСТІ) У 2018 р. <i>В. А. Папанова, Г. М. Тоцев, Ф. В. Каїра, О. В. Короткий</i>	8
ТРАДИЦІЇ ТА ІННОВАЦІЇ В УМОВАХ ФРОНТИРА: ПОХОВАННЯ З ПОСОХОМ У с. ПОЛОГИ <i>С. В. Іванова</i>	46
ДЕКОР «ПОСОХА» З ПОЛОГІВ <i>В. І. Клочко, Л. С. Клочко</i>	82
НЕОРДИНАРНЕ ПОХОВАННЯ БРОНЗОВОГО ВІКУ З ГІРЛИГОЮ: КУЛЬТУРНО-ХРОНОЛОГІЧНА ОЦІНКА <i>Р. О. Литвиненко</i>	88
¹⁴ C ДАНІ КУРГАНУ 1 МОГ. ПОЛОГИ ТА РАДІОВУГЛЕЦЕВА ХРОНОЛОГІЯ ДНІПРО-ДОНСЬКОЇ БАБІНСЬКОЇ КУЛЬТУРИ <i>Р. О. Мимоход, Н. І. Шишліна, П. Хоммель</i>	103
ОСТЕОЛОГІЧНИЙ І ІЗОТОПНИЙ АНАЛІЗИ СКЕЛЕТНИХ ОСТАНКІВ ЛЮДИНИ З ПОХОВАННЯ ПОЛОГИ 1,2 <i>І. В. Нечаєва, Д. Еркенс</i>	114
ПОЛОГІВСЬКА ГЕРЛИГА: СТРАТИГРАФІЯ, КУЛЬТУРНА НАЛЕЖНІСТЬ, СЕМАНТИКА <i>В. В. Отрощенко</i>	128
ПОХОВАННЯ ДОБИ БРОНЗИ ПОЛОГІВСЬКОГО КУРГАНУ <i>Г. М. Тоцев, В. А. Папанова</i>	154
РЕЗУЛЬТАТИ КОМПЛЕКСНОГО ДОСЛІДЖЕННЯ АРХЕОЛОГІЧНИХ ЗРАЗКІВ З КУРГАНУ 1, ПОХОВАННЯ 2 МОГИЛЬНИКА ПОЛОГИ <i>Н. І. Шишліна, О. В. Орфінська, Д. В. Кисельова, В. А. Хвостіков, О. В. Кузнєцова, Т. Г. Окунєва</i>	185
ПІСЛЯМОВА	196
МАТЕРІАЛИ АНАЛІЗІВ	197
ПОПЕРЕДНІЙ АНТРОПОЛОГІЧНИЙ АНАЛІЗ КІСТКОВИХ МАТЕРІАЛІВ, ВИЯВЛЕНИХ АРХЕОЛОГІЧНОЮ ЕКСПЕДИЦІЄЮ БДПУ В 2018 р. ПОЛОГИ (КУРГАННИЙ МОГИЛЬНИК №2417) К. 1, П.1,2 <i>Л. Ф. Каськова, А. В. Артем'єв</i>	197
АНАЛІЗ КІСТКОВОГО МАТЕРІАЛУ ПОЛОГИ, 1,2. <i>І. В. Нечаєва</i>	197
ДОСЛІДЖЕННЯ АРХЕОЛОГІЧНОГО ТЕКСТИЛЯ РУБЕЖУ III-II ТИС. ДО Н.Е. – ФІНАЛЬНОГО ЕТАПУ ЯМНОЇ КУЛЬТУРИ <i>Т. М. Крупа</i>	198
ПАЛЕОБОТАНІЧНІ ВИЗНАЧЕННЯ ДЕРЕВА <i>А. І. Попов</i>	201
ДЕРЕВО З ПОСОХУ <i>Karl-Uwe Heußner</i>	202
АНАЛІЗИ МАТЕРІАЛІВ НА ¹⁴ C З П. 2 К.1 У С. ПОЛОГИ <i>Tomasz Goslar</i>	202
ПОДЯКА	205
НАШІ АВТОРИ	207
СПИСОК СКОРОЧЕНЬ	210

НЕОРДИНАРНЕ ПОХОВАННЯ БРОНЗОВОГО ВІКУ З ГИРЛИГОЮ: КУЛЬТУРНО-ХРОНОЛОГІЧНА ОЦІНКА

Р. О. Литвиненко

Першу «цеглину» в «підмурок» цієї книги було закладено 28 серпня 2018 року, коли на виставлені у соцмережах Інтернету фотографії поховання з яскравим і неординарним металевим виробом я емоційно і однозначно відреагував: «Унікальний бабинець!» І одразу до обговорення приєдналась наукова спільнота, розпочавши жваву дискусію щодо культурної атрибуції цього чудового комплексу. Його бабинському визначенню було протиставлено ямну атрибуцію авторів розкопок. Пристрасті розпалювалися і в якийсь момент автори відкриття запропонували зробити паузу в дискусії, дочекавшись завершення польового сезону і підготовки наукового звіту. Зацікавлені сторони набрались терпіння і ... через деякий час отримали пропозицію взяти участь у науковому проєкті, кінцевим результатом якого стала ця колективна монографія.

Зрозуміло, що основною метою підготовленого нами розділу є культурно-хронологічна оцінка поховання, що супроводжувалось дерев'яним предметом з металевим оздобленням, яке й опинилось в центрі уваги та наукового обговорення. Натомість для досягнення поставленої мети слід розв'язати й низку дотичних, проте не менш важливих, завдань, зокрема пов'язаних з характеристиками іншого поховання бронзового віку з дослідженого кургану, яке сторони дискусії однастайно віднесли до інгульської катакомбної культури – ІКК (яку ще називають дніпро-азовською КК), стратиграфією та планиграфією курганного насипу, цілим контекстом Пологівського курганного могильника, а також загальним культурним фоном бронзової доби в степовому Дніпровському Лівобережжі та Надазов'ї.

Курган 1 Пологівського могильника належить до різновиду довгих могил, що його формально можна віднести до І типу за класифікаціями В.В. Отроценка, А. Макаревича і автора цих рядків (Отроценко 1976; Макаревич 2010; Литвиненко 2010): за наявності в довгій могилі лише двох поховань (послідовність яких поки залишаємо відкритою), зводилась вона шляхом прибудови пізнішого насипу до більш раннього кургану. Вже сам факт існування довгої могили, якщо не унеможлиблює, то зводить до мінімуму можливість формування її шляхом прибудови катакомбного насипу до ямного, оскільки дослідженнями А. Макаревича встановлено, що «систематичного зведення видовжених курганних споруд у катакомбний час не простежено» (Макаревич 2010: 66). Відтак, за безсумнівності катакомбної атрибуції поховання 1, приналежність поховання 2 до ямної культури від початку ставиться під сумнів.

Натомість видовжений насип кургану 1 дуже прозоро натякає на те, що сформувався він у посткатакомбний час, адже системна практика зведення довгих могил різних типів була започаткована саме носіями дніпро-донської бабинської культури (ДДБК) (Ковалева 1988; Макаревич 2007; Литвиненко 2010), а це, в свою чергу, схиляє терези атрибуції поховання 2 в бабинський бік.

Певну інформацію для розв'язання нашого питання надає також аналіз планиграфії дослідженого кургану. Запропонуємо систему аргументації від зворотного. Припустимо, що поховання 2 належить ямній культурі, а відтак є основним у кургані. Тоді впускне інгульське катакомбне поховання 1 було справлене біля південно-східного краю первинного кургану і перекрите досипкою, що подовжила насип у широтному напрямі. В такому разі поховання 1 мало би відповідати базовим показникам

інгульських катакомб, впущених до східного сектору кургану. А такі катакомби ледве не винятково характеризуються південною орієнтацією кістяків, а не північною, як це демонструє поховання 1 (рис. 1, 1). Північною же орієнтацію небіжчика зазвичай характеризуються інгульські катакомби, впущені до західного сектору насипу. Втім, для нашої версії важливим є факт, що північноорієнтовані кістякі відомі й серед основних інгульських поховань: Вербки 4/3 Дніпровської обл. (Марина и др. 1990: 24–25, рис. 1, 1); Дмухайлівка XIV 2/10 Дніпровської обл. (рис. 1, 4) (Ковалева 1979); Чортотлик пох. 1/ХІІІ Дніпровської обл. (Отрощенко 1991: 324–325); Красноярське 8/1, Славне 1/2, Шалаши 3/1 – всі три з АР Крим України (Колотухин, Тощев 2000: 35–36, рис. 23, 2; Колтухов, Тощев 1998: 99–100, рис. 52, 1; 141, рис. 76, 4). За даними С. Небрата, орієнтовані до півночі поховання складають 10,7% від всіх основних ІКК (зі залученням комплексів з орієнтацією кістяків до північного сектору Пн-Зх – Пн-СХ, доля таких основних поховань збільшиться до 37%)¹.

Заради справедливості маємо констатувати, що, попри описану стійку тенденцію, все-таки зрідка трапляються впускні до східного сектору інгульські катакомби з північною орієнтацією небіжчика (рис. 1, 1–3). Однак ці виняткові поховання все-одно характеризуються іншими непорушними канонами інгульської поховальної традиції: їхні вхідні шахти в цьому секторі кургану завжди виведені до центру кургану, а відтак знаходяться західніше камери катакомби – тобто праворуч від небіжчика. В нашому ж випадку авторами розкопок шахту позначено від центру кургану – східніше камери, тобто ліворуч від кістяка, що не відповідає стандарту і одразу ставиться під сумнів. В дійсності, шахту катакомби поховання 1 не вдалося простежити в ході розкопок, а самé захоронення було виявлене лише за контуром поховальної камери в матеріку. Вхідну шахту було реконструйовано пунктирною лінією згодом, керуючись, зокрема, локалізацією лопатки ВРХ (звичайної для шахт катакомб знахідки копального реманенту), виявленої в траншеї раніше, ніж камеру катакомби. Зараз важко сказати, яким чином фіксувалося місце знахідки цієї лопатки, але, судячи з люб'язно наданої мені польової документації, вона прив'язувалась до центрального репера, значна відстань до якого (14,8 м) і відокремленість двома траншеями та двома бровками могли спричинити звичайну для такої ситуації похибку, в результаті якої лопатка опинилась дещо східніше згодом виявленої камери катакомби.

Навіть якщо взаємне розміщення лопатки і камери було близьким тому, що зафіксоване у звіті, то про локалізацію вхідної шахти катакомби надійніше свідчить не лопатка, а материковий викид з могили, який залягав на захід від камери. Розміщення викиду навколо вхідної шахти є нормою для більшості катакомбних культур, зокрема й інгульської. Ця обставина, разом з відстанню викиду навіть від західного краю камери, не кажучи вже про значний розрив з реконструйованою авторами розкопок шахтою біля східної стінки камери (3–4 м), надійно засвідчують, що вхідна шахта поховання 1 розміщалася саме на захід від камери катакомби. До речі, лопатка тварини, яка на курганному плані (на жаль, більшого масштабу не маємо) позначена лише за 20 см від краю могили, в реальній дійсності могла знаходитися в самій камері, що також трапляється у практиці катакомбних поховань, причому в подібній пологівському похованню локалізації – поза небіжчиком, понад тильною стінкою камери: Голоківка-3 13/5 (рис. 2, 3–4) (Полин, Тупчиенко, Ніколова 1993: 4–5, рис. 7, 1–2).

Наші висновки знаходять надійні підтвердження і за результатами аналізу самого катакомбного поховання 1 (рис. 2, 1). По-перше, поза небіжчика, при характерній для обряду ІКК випростаній позиції, демонструє виразний розворот на правий бік – тобто вбік устя і шахти катакомби. По-друге, кістяк в камері катакомби розміщений таким

¹ Автор вдячний С.Г. Небратові за допомогу зі статистичними даними й пошуком аналогій щодо поховань інгульської катакомбної культури.

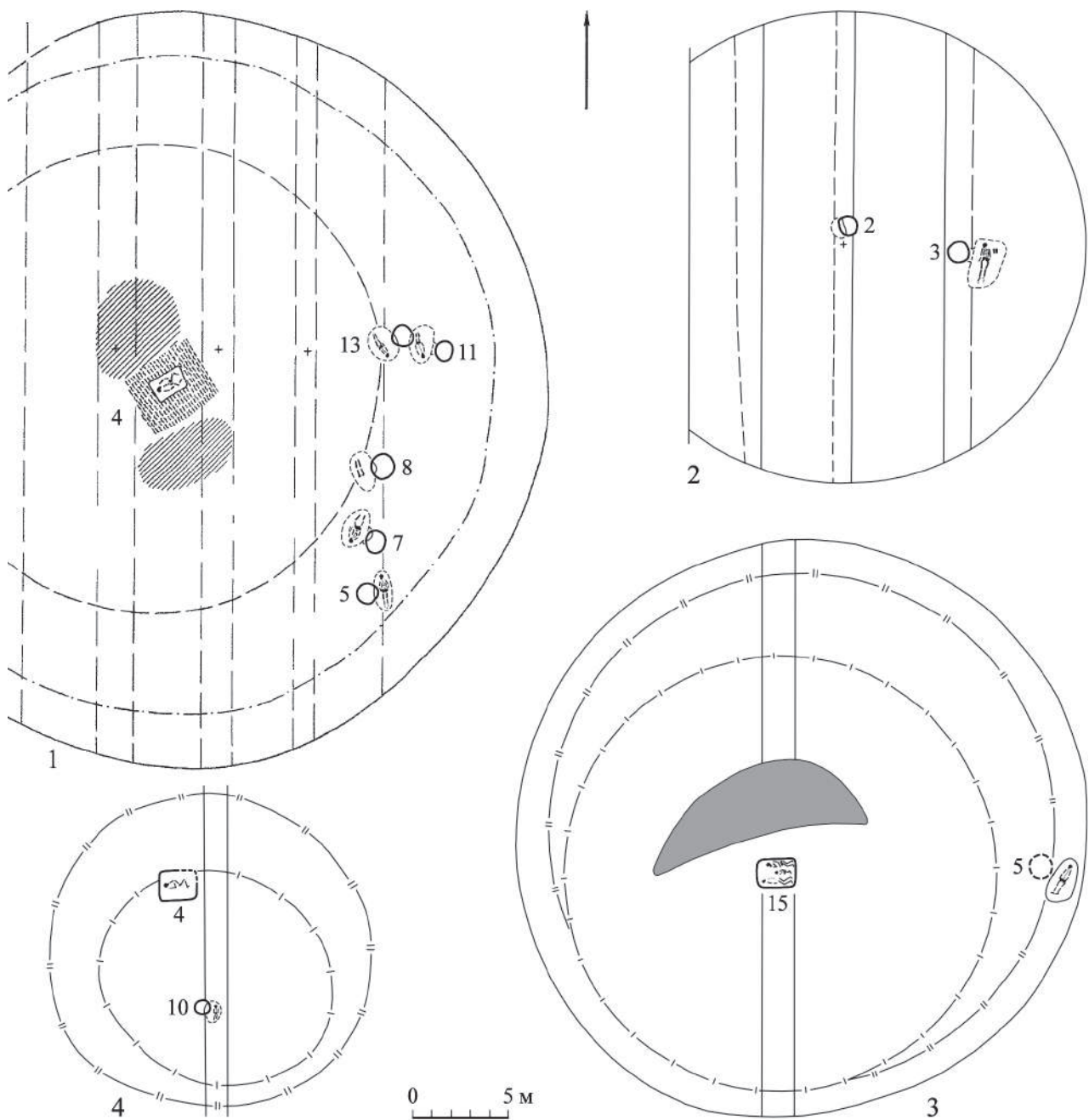


Рис. 1. Розміщення і орієнтація поховань інгульської катакомбної культури в курганах:

- 1 – Первомаївка I, курган 1 (Черных, Николова 2016, рис. 3);
 2 – Щербаків II, курган 5 (Рогудеев 2005, рис. 4); 3 – Астахове курган 3
 (Евдокимов 1991, рис. 3); 4 – Дмухайлівка XIV, курган 2 (Ковалева 1979).

Fig. 1. Location and orientation of burials Ingul Catacomb Culture in mounds:
 1 – Pervomaivka I, mound 1 (Черных, Николова 2016, рис. 3); 2 – Scherbakov II,
 mound 5 (Рогудеев 2005, рис. 4); 3 – Astakhove, mound 3 (Евдокимов 1991, рис. 3);
 4 – Dmukhailivka XIV, mound 2 (Ковалева 1979).

чином, що ліворуч від нього (тобто за спиною, враховуючи розворот на правий бік) майже немає вільного місця, а праворуч (тобто попереду) – є значна площа, яка зазвичай залишається з боку вхідної шахти. По-третє, перетини камери В–В і Г–Г фіксують похило-округлений східний край долівки, який, піднімаючись, вочевидь, плавно переходив у склепіння катакомби, і вертикальну західну стінку, яка переходила у сходинку, що,

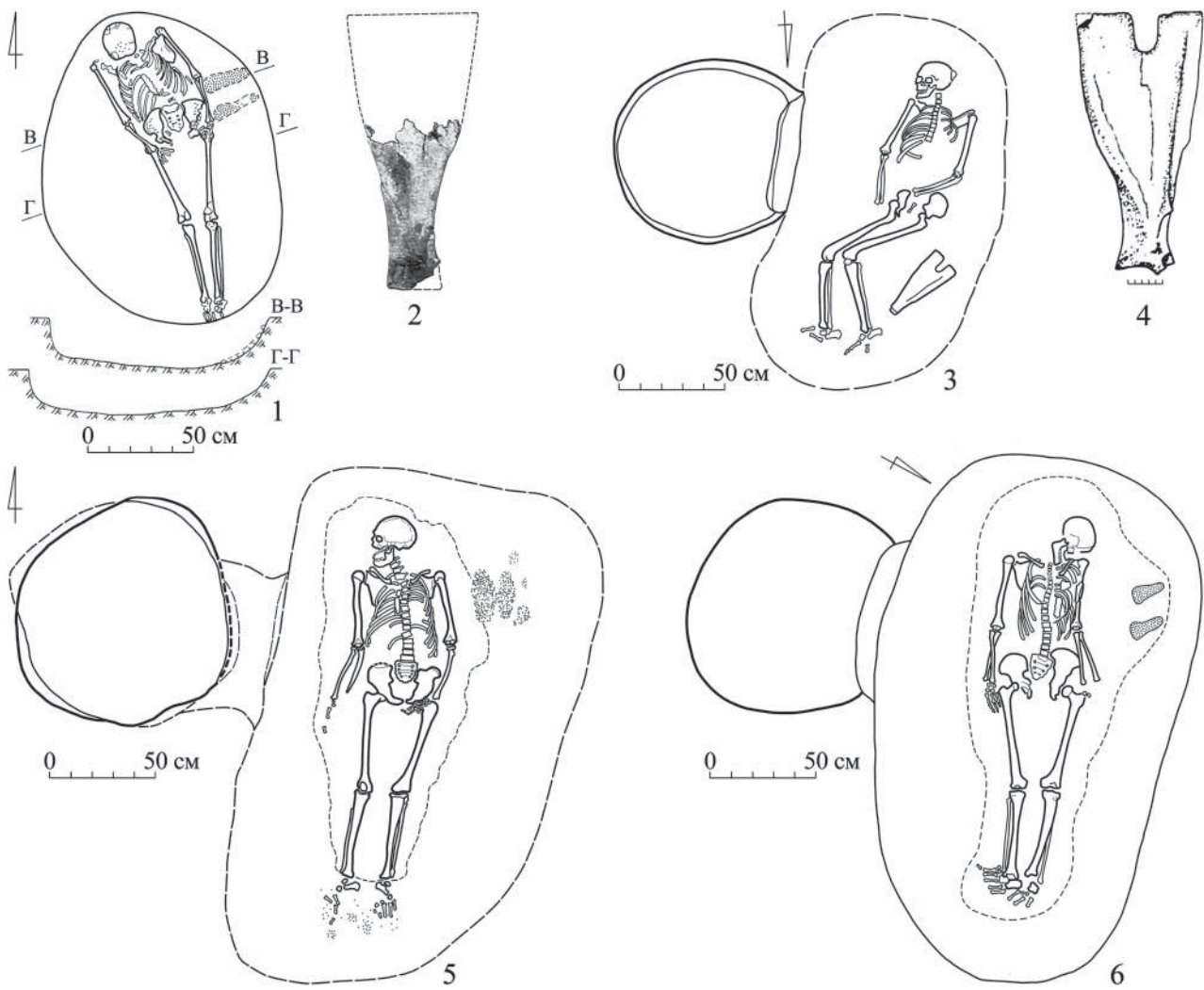


Рис. 2. Поховання інгульської катакомбної культури з лопатками тварин і вохряними рисунками стоп: 1, 2 – Пологи 1/1 (Папанова та ін. 2018); 3, 4 – Головківка 13/5 (Полин и др. 1993, рис. 7, 1-2); 5 – Щербаків II 5/3 (Рогудеев 2005, рис. 3, 8); 6 – Дараганівка 1/9 (Ларенок, Ларенок 1998, табл. LXXXIV, 1).

Fig. 2. Burial of the Ingul Catacomb Culture with animal shoulder blades and other drawings of the feet: 1, 2 – Polohy 1/1 (Папанова та ін. 2018); 3, 4 – Golovkivka 13/5 (Полин и др. 1993, рис. 7, 1-2); 5 – Scherbakov II 5/3 (Рогудеев 2005, рис. 3, 8); 6 – Daraganivka 1/9 (Ларенок, Ларенок 1998, табл. LXXXIV, 1).

разом з конфігурацією в плані самої камери, чітко натякає на примикання вхідної шахти до камери зі заходу. По-четверте, локалізація вохрянних стоп на долівці камери також слугувала авторам розкопок одним з орієнтирів для визначення місця вхідної шахти. Дійсно, у переважній більшості поховань ІКК зображення вохрянних стоп тяжіють до входу/виходу з катакомби – до шахти, локалізуючись попереду/праворуч від небіжчика (Довженко, Солтыс 1991). Однак ця тенденція не є абсолютною, щоби беззастережно на неї спиратися. Адже відомі одиничні випадки, коли стопи локалізуються під тильною стінкою камери, тобто позаду/ліворуч від небіжчика: Дараганівка 1/9, Щербаків II 5/3; щербаківський комплекс має навіть північну орієнтацією небіжчика, що додатково зближує його з пологівським інгульцем (рис. 2, 5-6) (Ларенок, Ларенок 1998, табл. LXXXIV,1; Рогудеев 2005: 139–140, рис. 3; 4, 8). До речі, обидва поховання походять з Північно-Східного Приазов'я (ростовського) – східної периферії ІКК (Литвиненко,

Андрієнко 2013, 160; Литвиненко 2017: 39, 42). Є очевидним, що до цих рідкісних випадків зображення вохряних стоп на долівці катакомби ліворуч/позаду небіжчика належить і поховання 1 кургану 1 Пологівського могильника.

З 10 зафіксованих стратиграфічних профілів брівок, інформативними для нас є лише 4. Профілі 4 і 5, в яких простежено перетин ями поховання 2 з горизонтальними лінзами материкового викиду навколо нього, чітко засвідчують, що це поховання було справлене з рівня давнього горизонту і перекривалось потужним насипом заввишки 2,3 м. Профілі 9 і 10 фіксують лінзи материкового викиду з інгульського катакомбного поховання 1, які залягали з нахилом, понижуючись від південної периферії брівок до центру. При цьому нижні краї похилих лінз викидів залягали на глибині давнього горизонту, а підвищені краї – на 0,3 – 0,5 м вище рівня давнього горизонту. Такий незвичний нахил викиду не міг утворитися за сценарію, що поховання 1 є впущеним біля краю первинного кургану, зведеного для поховання 2, адже тоді викид з поховання 1, враховуючи його локалізацію, мав би залягати або горизонтально, або з незначним підйомом від краю до центру стратиграфічного профіля, але ж ніяк не з протилежним підйомом, який зафіксовано на креслениках. А це означає, що стратиграфічна картина не засвідчує первинності поховання 2 відносно катакомбного поховання 1.

В такому разі, як можна пояснити незвичне залягання викиду з поховання 1? Переконливої версії ми запропонувати не можемо. На жаль, автори розкопок не знайшли фотографій профілів брівок 9 і 10 на ділянках залягання викидів з поховання 1, щоби

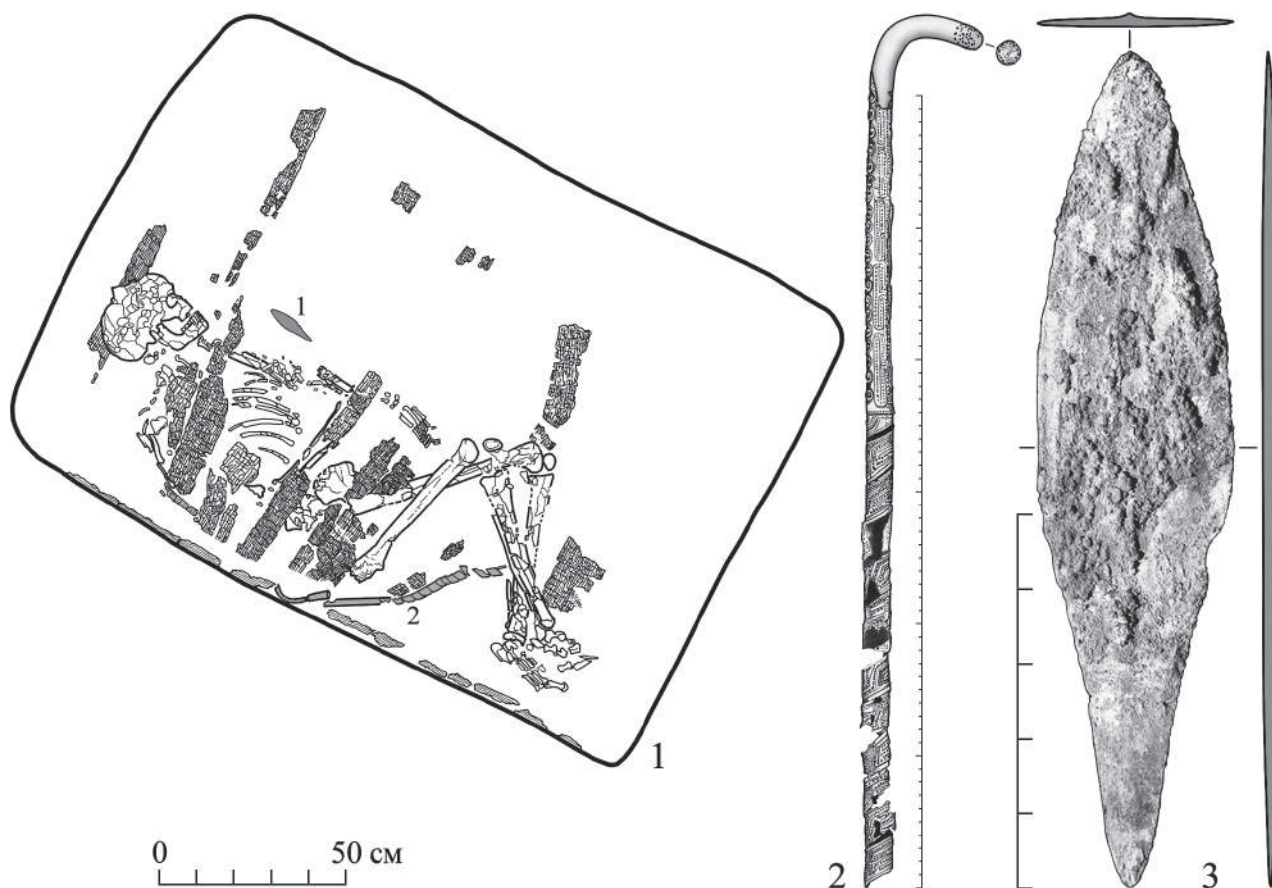


Рис. 3. Поховання дніпро-донської бабинської культури Пологи 1/2: 1 – план поховання (1 – ніж, 2 – гирлига); 2 – гирлига (дерево, бронза); 3 – ніж (мідь-бронза) (Папанова та ін. 2018).
Fig. 3. Burial of the Dnieper-Don Babyne Culture Polohy 1/2: 1 – burial plan (1 – knife, 2 – crook); 2 – crook (wood, bronze); 3 – knife (copper-bronze) (Папанова та ін. 2018).

можна було доповнити ними інформацію креслеників. На наш погляд, таке нетипове залягання викиду могло бути зумовлене відомою для деяких основних інгульських поховань практикою зведення насипу паралельно з викопуванням катакомби, в результаті чого викид з могили укладався не на давній горизонт, а на проміжні рівні споруджуваного кургану, зокрема й на похилі поверхні.

Переходячи до питання культурної атрибуції поховання 2, пропонуємо розпочати з оцінки ступеню відповідності його характеристик обрядовим стандартам ямної культури. Одразу маємо констатувати, що рівень дослідження ямних курганних пам'яток степового Лівобережжя України та Приазов'я досі залишається незадовільним, адже узагальнюючі праці по ямних пам'ятках окресленого регіону відсутні. Існуючі ж вузько-локальні схеми (Марина 1981; Ковалева 1987) або й вузько-хронологічні (Санжаров 1991: 17–43) не можуть закрити цю порожнину, а розробки по сусідніх регіонах (Тесленко 1999) вимагають застережливого використання, не кажучи вже про дослідження ямної культури віддалених територій, пам'ятки яких вирізняються локальною специфікою. Відтак, якщо не враховувати узагальнююче для Північного Причорномор'я дослідження А.В. Ніколової (1992), опертись на надійну систематизацію масиву ямних пам'яток степового Дніпро-Донецького межиріччя просто немає можливості.

Поховання 2 формально відповідає обрядовим рисам ямної культури за наступними ознаками: прямокутна яма з дерев'яним перекриттям, скорчена на боці поза небіжчика, наявність вохри. Є сенс ретельно розібратися в цих характеристиках. По-перше, абсолютна глибина ями поховання 2 складає 0,8 м, тоді як могили ямної культури Північного Приазов'я мали глибину понад 1 м (Санжаров 1991: 23). По-друге, хоча лівобічна скорченість небіжчика й відома в масиві ямних поховань Надазів'я, вона є менш типовою (31%), порівняно з правобічною позою (69%) (наші підрахунки за: Санжаров 1991, 23). По-третє, позиція рук, коли одна з них випростана до ніг, а зігнута друга перпендикулярно направлена до першої, хоча й відома в похованнях ямної культури, проте є дня неї нетиповою, навіть винятковою (Санжаров 1991: 24). По-четверте, орієнтація небіжчика до західного сектору в ямних похованнях Північного Приазов'я є нечисельною і трапляється у 15,8% випадків (наші підрахунки за: Санжаров 1991: 24, табл. 3). По-п'яте, незначне використання вохри трапляється не лише в похованнях ямної культури, а також і бабинської (Ковалева 1981: 19; Березанская 1986: 24). Таким чином, детальний аналіз обрядових характеристик поховання 2 показує, що майже всі вони є не типовими, а радше винятковими для ямної культури, а відтак недостатньо діагностичними для того, щоби наділити цією культурною атрибуцією досліджуваний комплекс.

З огляду на унікальність дерев'яного виробу з металевим бляшаним оздобленням, аналогій якому в ямній культурі просто немає, зосередимося на мідно-бронзовому ножі. Цей виріб формально відповідає малочисельній групі ножів пізньоямної та ранньокатакомбної культур, що її в класифікації Л.А. Черних виділено у варіант 2 групи ІХ (Черных 2009: 67). Однак ця обставина, сама по собі, не є визначальною, оскільки Л.А. Черних констатує присутність ножів цього типу також у пам'ятках бабинської культури (Черных 2009: 69).

Після тестування поховання 2 на ямну приналежність є сенс оцінити його крізь призму можливої бабинської атрибуції, як другої альтернативи в рамках дискусії. Саме за умов бабинської атрибуції цього поховання, його стратиграфічний і планиграфічний контекст демонструє класичні риси ДДБК: поховання 2 було справлене з рівня ДГ неподалік Пн-3х поли кургану ІКК (поховання 1), і перекрите досипкою варіанту Б заввишки 2,3 м, яка, вочевидь, сховала під собою первинний катакомбний насип. Окрім відомих прикладів такого роду (Литвиненко 2010: 34), пошлемося на принципово подібну довгу

могилу – курган 1 з могильника Пологи I, що її досліджено того ж польового сезону експедицією Бердянського держпедуніверситету за 8 км на Пд-Зх від розглядуваного нами кургану 1 могильника Пологи: в ній поховання 2 (ДДБК) було справлене біля Пн-Зх поли первинного кургану ІКК (поховання 4) і перекрите об'єднуючою досипкою (Папанова та ін. 2018, табл. 50). Звернемо увагу й на курган 2 могильника Дмухайлівка ХІV Дніпропетровської обл., в якому основний насип I було зведено над інгульським катакомбним похованням 10 з північною орієнтацією небіжчика, а після впуску до його Пн-Пн-Зх поли поховання 4 (ДДБК), збудована над останнім потужна досипка II повністю перекрила первинний курган (рис. 1, 4) (Ковалева 1979).

Поховальна споруда абсолютно співвідноситься зі стандартами ДДБК, як за морфологією, так і параметрами, а також поперечним укладенням дерев'яного покриття, яке мають 90,1% комплексів ДДБК (рис. 3, 1) ². Глибина ями (0,8 м) чітко вписується в діапазон глибин для основних поховань ДДБК: 0,5–1,0 м (Литвиненко 2006, 170). Обшивку Пд-Зх стінки ями горизонтальними дошками не можна вважати типовим способом оформлення поховальної камери, проте такі випадки є відомими в ДДБК (Ковалева 1981: 39–40).

Положення небіжчика повністю й у всіх деталях відповідає класичним нормативам ДДБК. Причому ці деталі сильно корелюються як між собою, так і іншими обрядово-інвенарними характеристиками поховання 2. Лівобічна зібганість є переважаючою в ДДБК – 78,4%. Західний вектор орієнтації також є домінуючим (сектор Пд-Зх–Пн-Зх – 72%). Позиція рук (└|) трапляється у 27,6% небіжчиків ДДБК, а в обрядовій групі лівобічних західноорієнтованих небіжчиків – у 30,6%. Характерним для ДДБК є і розміщення небіжчика спиною майже впритул до задньої стінки ями, коли перед ним залишається чималий простір, іноді зайнятий певним реманентом. Таким чином, поховання 2 за своїми обрядовими показниками цілком і повністю відповідає стандартам дніпро-донської бабинської культури.

«Вишенькою на торті» в системі нашої аргументації можна вважати отримані для поховань 1 і 2 радіовуглецеві дати, які всі нетерпляче очікували від початку дискусії в соцмережах. Ретельний професійний аналіз радіовуглецевих дат здійснено в авторському розділі Р.О. Мимохода, Н.І. Шишліної та П. Хоммеля цієї книги. Ми лише з великою задоволеністю констатуємо, що вся серія отриманих каліброваних ¹⁴C дат повністю відповідає сучасним даним щодо абсолютного датування катакомбного і посткатакомбного горизонтів Східної Європи. При цьому інгульське катакомбне поховання 1 датоване в межах ХХV–ХХІV ст. до Р.Х., а поховання 2 – в діапазоні ХХІІ–ХХІ ст. до Р.Х., що однозначно засвідчує його вторинний характер в кургані, а водночас вписує в рамки раннього етапу ДДБК, корелюючись з нашими оцінками.

Інвентар поховання 2 включав два предмети. Бронзовий ніж лежав перед грудьми, вздовж лівого плеча, тобто в найбільш характерному для бабинських поховань місці (Литвиненко 2006а: 48). Як і у переважній більшості поховань ДДБК, ніж виступав самостійною категорією приданого, яке знаходилось всередині поховальної камери, не сполучаючись з іншими артефактами. За нашою класифікацією, пологівський ніж має індекс ІА₀, тобто відноситься до розряду I, типу А, варіанту 0: з одночасним вузьколистим клинком, максимально розширеним в основі, без чітко виділеного переходу від клинка до черешка (Литвиненко 2006а: 39, рис. 6). Повної аналогії цьому виробу вказати неможливо, з огляду на дуже низьку стандартизацію ножів ДДБК і їхню загальну нечисленність. Морфологічно найбільш подібним нашому екземпляру є ніж з комплексу Заплавка-I 5/9 (Ковалева и др. 1983: 15, рис. 2,28; Литвиненко 2006а, рис.

² Свій авторський розділ ми вирішили супроводити креслеником поховання 2, зробленим нами на основі звітнього варіанту, удосконаленого й деталізованого за допомогою польових фотографій, якими нас люб'язно забезпечили автори розкопок і за що ми їм глибоко вдячні.

3,6), на який вказувала і Л.А. Черних в якості бабинського прикладу ножам ІХ-2 своєї класифікації (Черних 2009: 69).

Другий артефакт з поховання 2, судячи з решток його дерев'яної стрижневої основи з гаком на кінці й металевого оздоблення, скоріш за все, представляв собою предмет на кшталт жезла, клейнода, посоха або гирлиги. Розміщення цього коштовного атрибута на перекритті могили видається дещо дивним. У всякому разі воно розбігається з відомою в ДДБК практикою покладати будь-які престижні речі, зокрема владні атрибути (булава, сокира-молот) лише в межах поховальної камери, тобто разом з небіжчиком. Дерев'яна гирлига-посох, судячи з фактів знахідок таких у похованнях курганних культур, а також зображень на кам'яних антропоморфних стелах доби палеометалу (рис. 4, 1-4) (Новицкий 1990, рис. 13, 1; 22, 1, 3, 5; 23,4, 7), була типовим атрибутом скотарів бронзового віку. В похованнях культурного кола Бабине, до відкриття 2018 р. в Пологівському могильнику, достеменних посохів не було відомо. Щоправда можна навести доволі показову знахідку дерев'яного жезла-клейнода, виявленого 1903 р. В.О. Городцовим у похованні 3 кургану 8 поблизу Комишувахи Бахмутського повіту Катеринославської губернії: в ранньому захороненні ДДБК, справленому в ямі з дебілою дерев'яною рамою, чоловік супроводжувався покладеним попереду вздовж тіла вузьким і довгим дерев'яним предметом на кшталт руків'я товщиною 3 см і довжиною близько 78 см (наші підрахунки за масштабом), яке по всій довжині було оздоблене бронзовими скобками та цвяшками, а на верхньому кінці мало рештки зітлілої кістяної «прикраси» (вочевидь, навершника – Р.Л.) (Городцов 1905: 365, рис. 99). Ця аналогія є для нас важливою, з одного боку, як факт існування та використання в бабинському поховальному обряді подібних владних атрибутів, а з іншого, в плані деякої подібності способу оздоблення дерев'яного руків'я дрібною бронзовою інкрустацією. Такий спосіб прикрашення різних дерев'яних виробів, зокрема й руків'їв, практикувався у скотарів бронзового віку Надчорномор'я. Серед різних його варіантів виділимо рідкісні випадки металевої інкрустації загнутих голівок дерев'яних посохів з інгульських катакомбних поховань: Новоселівка (Войково) 2/9, Степове (Рахманівка) 4/14, Шевченко 2/29 (Мельник, Стеблина 2012: 405, рис. 253, 1-3; 468, рис. 289, 2-4; Черних, Дараган 2014: 87, 308, рис. 99, 4), а також східноманицької катакомбної культури: Глибока II 1/12 (Прокофьев 2009: 111, рис. 30, 4-9) (рис. 4, 8, 10-12). Остання з наведених аналогій, на відміну від інгульських, додатково зближається з пологівським жезлом напівкруглою формою верхнього кінця. З протилежного боку, є показовим те, що в ямній культурі спосіб інкрустації металом дерев'яних руків'їв є взагалі невідомим.

Бляшані ж деталі оздоблення, якими було обтиснуто дерев'яний стрижень гирлиги з поховання 2, на сьогодні є унікальними для культур ранньої – середньої бронзи Надчорномор'я та й півдня Східної Європи загалом, причому унікальними як в технологічному, так і художньому сенсі. Щоправда, прикрашені рельєфним пуансонним декором бляшані вироби, які поодинокі відомі в пізньонеолітичних комплексах, починають системно траплятися вже в комплексах пізньоямної та катакомбних культур різних етапів: випнуті дископодібні бляхи, платівки, обойми тощо (Братченко 2001, ч. I, 42; ч. II, рис. 98, 35, 55; 99, 100, 101). Натомість складені руків'я і подібні пологівським орнаментальні елементи стали характерними вже за часів пізньобронзового віку. В якості найбільш яскравих і принципово подібних прикладів пошлемося на ошатні клейноди зрубної культурної області, що виготовлялися з дерев'яних і кістяних складових деталей, подекуди орнаментованих різноманітними меандровими та хвилюподібними елементами (Іванов, Колєв 1993; Отрощенко 1993).

Не вдаючись до аналізу декору металевих деталей гирлиги, який ретельно розглядається, зокрема, в авторському розділі В.В. Отроценка, звернемо увагу лише на два принципові моменти. Перший з них полягає в тім, що хвилюподібний ме-

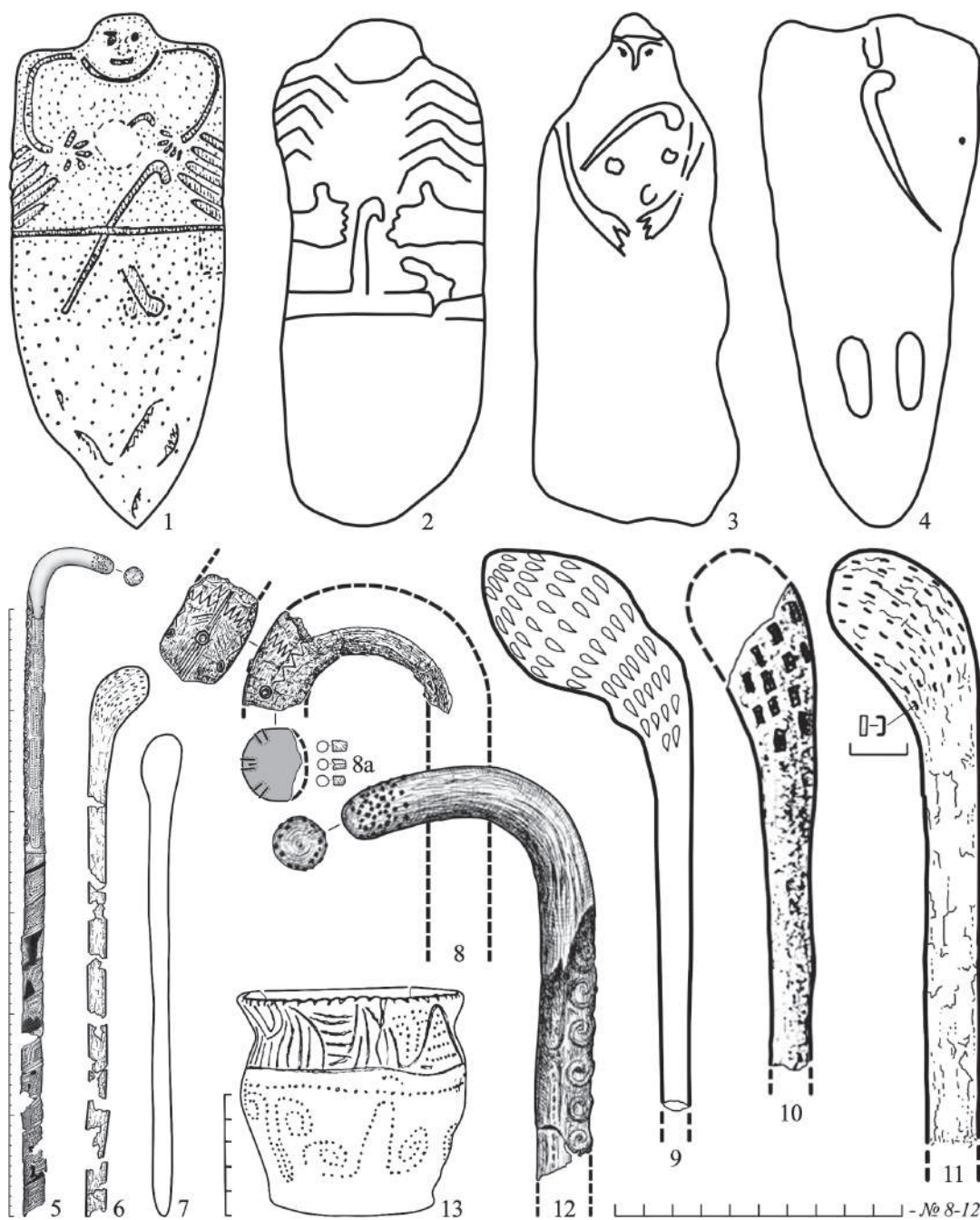


Рис. 4. Кам'яні стели зі зображенням гирлиг (1–4), гирлиги з поховань катакомбних культур (6–11) і дніпро-донської бабинської культури (5, 12), посудина бабинської культури зі знаками букраній (13): 1 – Новоселівка; 2 – Новочеркаськ; 3 – Коллорж; 4 – Білогрудівка (Новицкий 1990); 5, 12 – Пологи 1/2 (Папанова та ін. 2018); 6, 11 – Шевченко 29/2 (Черных, Дараган 2014, рис. 99, 1, 4); 7 – Головківка 25/8 (Полин и др. 1993, рис. 17, 6); 8, 8а – Глибока II 1/12 (Прокофьев 2009, рис. 30, 4–9); 9, 10 – Степове (Рахманівка) 4/14, Шевченко 2/29 (Мельник, Стеблина 2012, рис. 253, 3; 289, 3); 13 – Брилівка 17/1 (Евдокимов и др. 1985).

Fig. 4. Stone stelae with the image of a crook (1–4), crooks from the burials of Catacomb Cultures (6–11) and the Dnieper-Don Babynе Culture (5, 12), a clay vessel of the Babynе Culture with signs of bucranium (13): 1 – Novoselivka; 2 – Novocherkassk; 3 – Kollorge; 4 – Bilogrudivka (Новицкий 1990); 5, 12 – Polohy 1/2 (Папанова та ін. 2018); 6, 11 – Shevchenko 29/2 (Черных, Дараган 2014, рис. 99, 1, 4); 7 – Golovkivka 25/8 (Полин и др. 1993, рис. 17, 6); 8, 8а – Hlyboka II 1/12 (Прокофьев 2009, рис. 30, 4–9); 9, 10 – Stepove (Rakhmanivka) 4/14, Shevchenko 2/29 (Мельник, Стеблина 2012, рис. 253, 3; 289, 3); 13 – Brylivka 17/1 (Евдокимов и др. 1985).

андр, на кшталт нанесеного на верхній, руркоподібній, частині бляшаної обійми, в культурах бронзового віку Надчорномор'я є відомим лише з катакомбного часу, де він найбільш яскраво представлений на кераміці ІКК, хоча й трапляється в інших катакомбних групах (Братченко 2005). Другий наголос зробимо на тому, що, попри універсальність і загальну поширеність такого знакового і орнаментального елемента, як букраній, у бронзовому віці Надчорномор'я він набуває поширення саме з середньобронзового періоду, трапляючись в різних варіаціях на катакомбній кераміці, поодинокі – на вохрянних зображеннях поховальних саванів (Санжаров 1989: 102, рис. 4, 2; 5, 4). Для нас принципово важливим є й те, що бабинське населення, хоча й зрідка, також використовувало цей символ при декоруванні, зокрема поховальної кераміки (рис. 4, 13). Таким чином, технологічні та стилістичні міркування, на наш погляд, обмежують нижній рубіж пологівського жезла середнім бронзовим віком і не заперечують присутності його в комплексі бабинської культури (ДДБК).

За нашими спостереженнями, відомі в катакомбних і бабинських похованнях дерев'яні посохи/гирлиги, попри їхню незадовільну збереженість, демонструють доволі стабільні метричні показники: діаметр стрижнів-руків'їв близько 2–3 см, довжина в межах 0,4–0,67 м (рис. 4, 5–7). За цими параметрами вони зближуються з булавами та сокирами-молотами з кам'яними наверхниками. Певну інформацію про довжину гирлиг-посохів дають і зображення цих атрибутів на кам'яних антропоморфних стелах палеометалевої доби. Навіть якщо брати до уваги ту безперечну обставину, що зображення на цій кам'яній скульптурі далеко не завжди виконані з дотриманням єдиного масштабу, зокрема для атрибутів, що несли певне знакове навантаження, для нас особливо показовими є ті випадки, коли посох заткнуто за пас (рис. 4, 1-2), подібно аналогічним зображенням зі заткнутими за пас булавами та сокирами. Тобто гирлига-посох, булава і сокира-молот є близькомасштабними предметами, які мали й дещо подібний спосіб застосування – тримання в руці за руків'я, носіння за поясом тощо. Найбільш наочною ілюстрацією сказаному може слугувати чисельна давньоєгипетська іконографія, яка зображує правителів, що тримають в руках перехрещені царські атрибути – гирлигу з ціпом. Вочевидь, за цією схожістю може приховуватись і певна семіотична подібність цих символів, скажімо як знаків певного соціального статусу або рангу.

А соціальний статус/ранг чоловіка з бабинського поховання 2 був доволі високим. Про це свідчать такі факти, як: 1) зведена над похованням 2 потужна досипка висотою щонайменше 2,3 м, яка за цим показником перебуває у III групі надмогильних споруд – великих (висота/потужність від 2 м до 3 м), що включала лише 6,6% курганних насипів/досипок ДДБК (Литвиненко 2006: 165, рис. 3) або 1,6% всіх поховань ДДБК; 2) наявність металевого ножа – рідкісної категорії поховального приданого, яким супроводжувалося лише 0,98–1,1% поховань ДДБК (Литвиненко 2006а: 49), тобто приблизно одне на сотню захоронень; 3) присутність унікального і коштовного статусного (владного?) атрибуту у вигляді гирлиги, аналогу якій в ДДБК (1257 поховань) і культурному колі Бабине загалом (понад 4100 поховань) немає. Навіть якщо прирівняти пологівську гирлигу до відомих у ДДБК владних атрибутів на кшталт булав (3 пох.) і згадуваного вже клейнода (1 пох.), то загалом супроводжувані ними комплекси становлять лише 5 захоронень – 0,4% від всього масиву ДДБК; разом з кам'яними сокирами-молотами (7 пох.) доля таких захоронень збільшується до 0,9%. Натомість гирлиги, булави та сокири-молоти, вочевидь, несли неоднакове навантаження і виступали атрибутами з дещо різними статусами (не рангами), на що натякають факти одночасної їх присутності в одному похованні (відомі для ІКК), а також одночасне зображення на кам'яних антропоморфних стелах. Проте з'ясування цих статусів – справа подальших досліджень.

Підбиваючи підсумок здійсненому аналізу, можемо констатувати, що в дослідженому поблизу м. Пологи кургані 1 простежено два етапи його формування за доби середньої бронзи: первинний курган було зведено над основним похованням 1 (інгульської КК); згодом неподалік Пн–Зх поли цього кургану було справлене поховання 2 (дніпро-донської БК), досипка над яким перекрила первинний насип і сформувала могилу видовженої овальної форми. Бабинське поховання 2 належало чоловікові старшого зрілого віку (45–55 років) з міцною статурою, характеризувалось всіма базовими ознаками чоловічої обрядової групи раннього етапу ДДБК і супроводжувалось суто чоловічим поховальним приданим. З огляду на значні показники трудовитрат при здійсненні захоронення, рідкісний і коштовний його реманент, наявність владного атрибуту, поховання 2 вирізнялось високими показниками соціального статусу і рангу небіжчика. Унікальна дерев'яна гирлига з ошатним металевим оздобленням руків'я на сьогодні не має близьких аналогій в культурному середовищі бронзового віку Східної Європи і суміжних регіонів. Проте виявлення подібних знахідок виключати не варто. Як показав приазовський польовий сезон 2018 року, навіть в ХХІ сторіччі, причому в добре досліджених регіонах, археологічні сенсації все-таки трапляються.

Література

Довженко Н.Д., Солтыс О.Б. 1991. О традиции изображения “стоп” в погребальном обряде катакомбных культур Северного Причерноморья. В: Братченко С. Н. (ред.) *Катакомбные культуры Северного Причерноморья (источники, проблемы, исследования)*. Киев: ИА АН УССР, 117–127.

Евдокимов Г.Л. 1991. Погребения эпохи ранней и средней бронзы Астаховского могильника. В: Братченко С.Н. (ред.) *Катакомбные культуры Северного Причерноморья (источники, проблемы, исследования)*. Киев: ИА АН УССР, 187–213.

Евдокимов Г.Л., Гершкович Я.П., Поруцкий А.Г. 1985. *Отчет Краснознаменной экспедиции ИА АН УССР о раскопках курганов в Херсонской обл. в 1985 г.* НА ИА НАНУ. 1985/2.

Іванов А.Ю., Колев Ю.І. 1993. Зрубний комплекс з роговим «жезлом» із Середнього Заволжя. *Археологія* (1), 92–101.

Ковалева И.Ф. 1979. *Археологические исследования памятников в зоне строительства Магдалиновской ОС в 1979 г.* НА ИА НАНУ. 1979/58.

Ковалева И.Ф. 1981: *Север Степного Поднепровья в среднем бронзовом веке*. Днепропетровск: ДГУ.

Ковалева И.Ф. 1987. *История населения пограничья Лесостепи и Степи Левобережного Поднепровья в позднем энеолите-бронзовом веке*: дисс. ... доктора ист. наук: 07.00.06. Киев.

Ковалева И.Ф. 1988. Культурные комплексы так называемых длинных курганов эпохи бронзы. В: Ковалева И.Ф. (ред.). *Археологические памятники Поднепровья в системе древностей Восточной Европы*. Днепропетровск: Днепропетровский гос. ун-т, 20–33.

Ковалева и др. 1983: Ковалева И.Ф., Ромашко В.А., Никулкин И.В., Яремака В.Н. Могильники эпохи бронзы на р. Заплавка в Среднем Приорелье. В: Ковалева И.Ф. (ред.) *Древности Степного Поднепровья III – I тыс. до н.э.* Днепропетровск: Днепропетровский гос. ун-т, 3–18.

Колтухов С.Г., Тощев Г.Н. 1998. *Курганные древности Крыма (по материалам раскопок Северо-Крымской экспедиции в 1993–95 гг.)*. II. Запорожье: Изд-во ЗНУ.

Колотухин В.А., Тощев Г.Н. 2000. *Курганные древности Крыма (по материалам раскопок Северо-Крымской экспедиции в 1983-86 гг. Сакский р-н Крымской области)*. III. Запорожье: Изд-во ЗНУ.

Ларенок В.А., Ларенок П.А. 1998. Курганный могильник «Дарагановка». В: Ларенок В.А. (ред.) *Курганы Северо-Восточного Приазовья (Неклиновский и Матвеево-Курганский районы Ростовской области)*. Ростов–на–Дону, 96–102.

Литвиненко Р.А. 2006. Днепро–Донская бабинская культура (источники, ареал, погребальный обряд). *Матеріали та дослідження з археології Східної України* 5, 157–187.

Литвиненко Р.О. 2006а. Поховання культурного кола Бабине з металевими ножами. *Донецький археологічний збірник* 12, 32–61.

Литвиненко Р.О. 2010. До витоків архітектури довгих могил Надчорномор'я. *Донецький археологічний збірник* 13/14, 30–66.

Литвиненко Р.О. 2017. Надазов'я – контактна зона культур середньої бронзи. В: Сіренко В.О. (ред.). *Природна та історико-культурна спадщина району заповідника «Кам'яні Могили» (до 90-річчя від створення заповідника «Кам'яні Могили»)* 4. Запоріжжя, 51–57.

Литвиненко Р.О., Андрієнко В.П. 2013. Курган бронзового віку поблизу м. Вугледар на Донеччині (верхів'я р. Кашлагач басейну Дніпра). *Археологічний альманах* 30, 140–171.

Макаревич А.В. 2009. Довгі могили бабинської спільноти. *Магістеріум НАУКМ: Археологічні студії* 36, 27–33.

Макаревич А.В. 2010. До питання про походження довгих могил (IV–III тис. до н. е.). *Археологія* 3, 57–68.

Марина З.П. 1981. *Энеолит – ранний бронзовый век степного Левобережья Днепра*: дисс. ... канд. ист. наук: 07.00.06. Днепропетровск.

Марина З.П., Ромашко В. А., Фещенко Е. Л., Войтюк П. В. 1990. Курганный могильник у с. Вербки. В: *Исследования по археологии Поднепровья*. Днепропетровск, 22–38.

Мельник О., Стеблина І. 2010. *Кургани Криворіжжя*. Кривий Ріг: Видавничий дім.

Николова А.В. 1992. *Хронологическая классификация памятников ямной культуры степной зоны Украины*: автореф. дис. ... канд. ист. наук: 07.00.06. Киев.

Новицкий Е.Ю. 1990. *Монументальная скульптура древнейших земледельцев и скотоводов Северо-Западного Причерноморья*. Одесса: Изд–во Управления культуры.

Отрощенко В.В. 1976. Конструктивные особенности длинных курганов Нижнего Поднепровья. В: Баран В.Д. (отв. ред.). *Открытия молодых археологов Украины* 1. Киев, 16–18.

Отрощенко В.В. 1991. Курган бронзового века в Чертомлыке. В: Алексеев А. Ю., Мурзин В. Ю., Ролле Р. *Чертомлык. Скифский царский курган IV века до н.э.* Киев: Наукова думка, 324–328.

Отрощенко В.В. 1993. Клейноди зрубного суспільства. *Археологія* (1), 101–109.

Папанова В.А., Тощев Г.М., Каїра Ф.В., Короткий О.В. 2018. *Розкопки курганных могильників № 2007 і № 2417 (м. Пологи та с. Пологи Пологівського району Запорізької області) у 2018 р.* НА ІА НАНУ.

Полин С.В., Тупчиенко Н.П., Николова А.В. 1993. *Курганы верховьев Ингульца 2 (Курганы у с. Головкивка)*. Кировоград: Б/и.

Прокофьев Р.В. 2009. Раскопки курганов на Северском Донце и Маныче. *Археологические записки* 6, 94–113.

Рогудеев В.В. 2005. Исследования курганов в Северо-восточном Приазовье. *Труды Археологического научно-исследовательского бюро II*. Ростов-на-Дону, 129–149.

Санжаров С. Н. 1989. Охра в изобразительной деятельности племен эпохи средней бронзы Донетчины. *СА* (2), 97–107.

Санжаров С.Н. 1991. *Катакомбные культуры Северо-Восточного Приазовья*. Луганск: Изд-во ВНУ.

Тесленко Д.Л. 1999. *Ямна культура Дніпровського Надпоріжжя та правобережного Передстепу (аналіз поховального обряду)*: автореф. дис... канд. іст. наук: 07.00.04. Київ.

Черных Л.А. 2009. Бронзовые ножи из памятников ямной КИО Украины (классификация по выборке предметов – предварительные итоги). В: Бровендер Ю.М. (ред.) *Проблеми гірничої археології VII*. Алчевськ, 45–77.

Черных Л.А., Дараган М.Н. 2014. *Курганы эпохи энеолита-бронзы междуречья Базавлука, Соленой, Чертомлыка*. Киев–Берлин: Издатель О. Филюк.

Черных Л.А., Николова А.В. 2016. Курганы эпохи энеолита–бронзы у с. Первомаевка на Херсонщине. *Донецький археологічний збірник* 20, 103–161.

References

Berezanskaya S.S. 1986. Kultura mnogovalikovoy keramiki. V: Artemenko I.I. (otv. red.). *Kulturyi epohi bronzы na territorii Ukrainy*. Kiev: Naukova dumka, 5–43.

Bratchenko S.N. 2001. *Donetska katakombna kultura rannoho etapu* 1. Luhansk: Shliakh.

Bratchenko S.N. 2005. Vytoky ornamentatsii inhulskoho typu. V: Otroshchenko V. V. (red.) *Na poshanu Sofii Stanislavivny Berezanskoj*. Kyiv: Shliakh, 138–142.

Horodtsov V.A. 1905. Rezultaty arkheolohycheskykh yssledovanyi v Yziumskom uезде Kharkovskoi gubernyy 1901 goda. V: Uvarova P.S. (red.). *Trudy XII Arkheolohycheskoho s'ezda* 1. Moskva, 174–225.

Dovzhenko N.D., Soltyis O. B. 1991. O tradytsyy yzobrazheniya “stop” v pohrebalnom obriade katakombnykh kultur Severnoho Prychernomia. In: Bratchenko S. N. (red.) *Katakombnyie kulturyi Severnoho Prychernomia (ystochnyky, problemy, yssledovanyia)*. Kyev, 117–127.

Evdokymov H.L. 1991. Pohrebnyia epokhy rannei y srednei bronzы Astakhovskoho mohylnyka. Bratchenko S. N. (red.) *Katakombnyie kulturyi Severnoho Prychernomia (ystochnyky, problemy, yssledovanyia)*. Kyev, 187–213.

Evdokymov H.L., Hershkovych Ya. P., Porutskyi A. H. 1985. *Otchet Krasnoznamen-skoi ekspedytsyy YA AN USSR o raskopkakh kurhanov v Khersonskoi obl. v 1985 h.* NA IA NANU. 1985/2.

Ivanov A.YU., Koliev YU.I. 1993. Zrubnyi kompleks z rohovym «zhezlom» iz Serednoho Zavolzhia. *Arkheolohiia* (1), 92–101.

Kovaleva I.F. 1979. *Arheologicheskie issledovaniya pamyatnikov v zone stroitel'stva Magdalinovskoj OS v 1979 g.* NA IA NANU. 1979/58.

Kovaleva I.F. 1981. *Sever Stepnogo Podneprov'ya v srednem bronzovom veke*. Dnepropetrovsk: DGU.

Kovaleva I.F. 1987. *Istoriya naseleniya pogranych'ya Lesostepi i Stepi Levoberezhnogo Podneprov'ya v pozdnem eneolite-bronzovom veke*: diss. ... doktora ist. nauk: 07.00.06. Kiev.

Kovaleva I. F. 1988. Kul'turnye komplekсы tak nazyvaemykh dlinnykh kurganov epohi bronzы. V: Kovaleva I. F. (red.) *Arheologicheskie pamyatniki Podneprov'ya v sisteme drevnostej Vostochnoj Evropy*. Dnepropetrovsk: Dnepropetrovskij gos. un-t, 20–33.

Kovaleva i dr. 1983: Kovaleva I.F., Romashko V.A., Nikulkin I.V., Yaremaka V.N. Mogil'niki epohi bronzы na r. Zaplavka v Srednem Priorel'e. In: Kovaleva I. F. (red.) *Drevnosti Stepnogo Podneprov'ya III – I tys. do n.e.* Dnepropetrovsk: Dnepropetrovskij gos. un-t, 3–18.

Koltuhov S.G., Toshchev G.N. 1998. *Kurgannye drevnosti Kryma (po materialam raskopok Severo-Krymskoj ekspeditsii v 1993–95 gg.) II*. Zaporozh'e: Izd-vo ZNU.

Kolotuhin V.A., Toshchev G.N. 2000. *Kurgannye drevnosti Kryma (po materialam raskopok Severo-Krymskoj ekspedicii v 1983-86 gg. Saksij r-n Krymskoj oblasti)* III. Zaporozh'e: Izd-vo ZNU.

Larenok V.A., Larenok P.A. 1998. Kurgannyj mogil'nik "Daraganovka". V: Larenok V.A. (red.) *Kurgany Severo-Vostochnogo Priazov'ya (Neklinovskij i Matveevo-Kurganskij rajony Rostovskoj oblasti)*. Rostov-na-Donu, 96–102.

Litvinenko R.A. 2006. Dnepro-Donskaya babinskaya kul'tura (istochniki, areal, pogrebal'nyj obryad). *Materialy ta doslidzhennia z arkheologii Skhidnoi Ukrainy* 5, 157–187.

Lytvynenko R.O. 2006a. Pokhovannia kulturnoho kola Babyne z metalevymy nozhamy. *Donetskyi arkheolohichniy zbirnyk* 12, 32–61.

Lytvynenko R.O. 2010. Do vytokiv arkhitektury dovhykh mohyl Nadchornomor'ia. *Donetskyi arkheolohichniy zbirnyk* 13/14, 30–66.

Lytvynenko R.O. 2017. Nadazov'ia – kontaktna zona kultur serednoi bronzy. V: Sirenko V. O. (red.). *Pryrodna ta istoryko-kulturna spadshchyna raionu zapovidnyka «Kam'iani Mohyly» (do 90-richchia vid stvorennia zapovidnyka «Kam'iani Mohyly»)* 4. Zaporizhzhia, 51–57.

Lytvynenko R. O., Andriienko V. P. 2013. Kurhan bronzovoho viku poblyzu m. Vuhledar na Donechchyni (verkhiv'ia r. Kashlahach baseinu Dnipra). *Arkheolohichniy almanakh* 30, 140–171.

Makarevych A.V. 2009. Dovhi mohyly babynskoi spilnoty. *Mahisterium NaUKMA: Arkheolohichni studii* 36, 27–33.

Makarevych A.V. 2010. Do pytannia pro pokhodzhennia dovhykh mohyl (IV–III tys. do n. e.). *Arkheolohiia* (3), 57–68.

Marina Z.P. 1981. *Eneolit – rannij bronzovyj vek stepnogo Levoberezh'ya Dnepra*: diss. ... kand. ist. nauk: 07.00.06. Dnepropetrovsk.

Marina Z.P., Romashko V. A., Feshchenko E. L., Vojtyuk P. V. 1990. Kurgannyj mogil'nik u s. Verbki. In: *Issledovaniya po arheologii Podneprov'ya*. Dnepropetrovsk, 22–38.

Melnyk O., Steblyna I. 2010. *Kurhany Kryvorizhzhia*. Kryvyi Rih: Vidavnychij dim.

Nikolova A. V. 1992. *Hronologicheskaya klassifikaciya pamyatnikov yamnoj kul'tury stepnoj zony Ukrainy*: avtoref. dis. ... kand. ist. nauk: 07.00.06. Kiev.

Novickij E.YU. 1990. *Monumental'naya skul'ptura drevnejshih zemledel'cev i skotovodov Severo-Zapadnogo Prichernomor'ya*. Odessa: Izd-vo Upravleniya kul'tury.

Otroshchenko V.V. 1976. Konstruktivnye osobennosti dlennykh kurganov Nizhnego Podneprov'ya. V: Baran V.D. (otv. red.). *Otkrytiya molodyh arheologov Ukrainy* 1. Kiev, 16–18.

Otroshchenko V.V. 1991: Kurgan bronzovogo veka v Chertomlyke. In: Alekseev A.YU., Murzin V.Yu., Rolle R. *Chertomlyk. Skifskij carskij kurgan IV veka do n.e.* Kiev: Naukova dumka, 324–328.

Otroshchenko V.V. 1993. Kleinody zrubnogo suspilstva. *Arkheolohiia* (1), 101–109.

Papanova V.A., Toshchev H.M., Kaira F.V., Korotkyi O.V. 2018. Rozkopky kurhan-nykh mohylnykiv № 2007 i № 2417 (m. Polohy ta s. Polohy Polohivskoho raionu Zaporizkoi oblasti) u 2018 r. NA IA NANU.

Polin S.V., Tupchienko N.P., Nikolova A.V. 1993. *Kurgany verhov'ev Ingul'ca 2 (Kurgany u s. Golovkovka)*. Kirovograd: B/i.

Prokof'ev R.V. 2009. Raskopki kurganov na Severskom Donce i Manyche. *Arheologicheskie zapiski* 6, 94–113.

Rogudeev V.V. 2005. Issledovaniya kurganov v Severo-vostochnom Priazov'e. *Trudy Arheologicheskogo nauchno-issledovatel'skogo byuro* II. Rostov-na-Donu, 129–149.

Sanzharov S.N. 1989. Ohra v izobrazitel'noj deyatel'nosti plemen epohi srednej bronzy Donetchyny. *SA* (2), 97–107.

Sanzharov S.N. 1991. *Katakombnye kul'tury Severo-Vostochnogo Priazov'ya*. Lugansk: Izd-vo VNU.

Teslenko D.L. 1999. *Yamna kultura Dniprovskoho Nadporizhzhia ta pravoberezhnoho Peredstepu (analiz pokhovalnoho obriadu)*: avtoref. dys ... kand. ist. nauk: 07.00.04. Kyiv.

CHernyh L.A. 2009. Bronzovye nozhi iz pamyatnikov yamnoj KIO Ukrainy (klassifikaciya po vyborke predmetov – predvaritel'nye itogi). In: Brovender Yu. M. (red.) *Problemy hirnychoi arkeolohii VII*. Alchevsk, 45–77.

CHernyh L.A., Daragan M.N. 2014. *Kurgany epohi eneolita-bronzy mezhdurech'ya Bazavluka, Solenoi, Chertomlyka*. Kiev–Berlin: Izdatel' O. Filyuk.

CHernyh L.A., Nikolova A.V. 2016. Kurgany epohi eneolita-bronzy u s. Pervomaevka na Hersonshchine. *Donec'kij arheologichnij zbirnik* 20, 103–161.

Extraordinary burial of the Bronze Age with crook: cultural and chronological interpretation

R.O. Lytvynenko

The study is devoted to resolving the discussion situation regarding the stratigraphy and cultural-chronological assessment of burials in the Bronze Age's mound excavated in 2018 in the North Azov region. Careful critical analysis of the stratigraphy and location of objects in the mound showed that burial 1 was primary and burial 2 was secondary. Burial 1 belongs to the Ingul Catacomb Culture. The attribution of burial 2 provoked a discussion: the author of this text initially attributed it as the Dnieper-Don Babyne Culture (DDBC); the authors of the excavations attached this burial to the Yamna Culture. Analysis of the funeral rite and inventory allowed us to conclude that burial 2 is characterized only by isolated and atypical features of Yamna Culture. Instead, burial 2 in general and in detail corresponds to the basic norms of the funeral rite of the DDBC. Burial 2 contained a rare burial dowry, including a copper-bronze knife and a wooden crook with a bronze plate wrap, decorated with puncheon patterns, and a small bronze incrustation of the hook's tip. The characteristics of grave 2 testify to the high social status / rank of the burly man aged 45–55 buried in it. The wooden crook with a bronze wrapper is a unique artifact, unknown in the Bronze Age of Eastern Europe and adjacent areas. In some ways similar analogies are known in the burials of the previous Catacomb Cultures of the Pontic region as well as in images on anthropomorphic stelae of the Bronze Age. The length of the crooks (40–67 cm) together with the iconographic tradition to depict them tucked behind the belt, like stone maces and axes, suggest their similar use and symbolic load as attributes of power.

ПІСЛЯМОВА

Отже, найяскравіше відкриття польового сезону 2018 року, здійснене в одному з курганів бронзового віку Північного Приазов'я бердянськими й запорізькими археологами, яке одразу привернуло увагу багатьох науковців і розпалило жваву дискусію, знайшло своє втілення у колективній праці, фінальні рядки якої мені приємно писати. Унікальна знахідка дерев'яної гирлиги з ошатним металевим оздобленням, генерувала цікаве міждисциплінарне дослідження, до якого долучилися вчені з різних країн світу. Приємно усвідомлювати, що основні результати цього дослідження опубліковано в цьому виданні, в результаті чого, як самі археологічні комплекси з отриманим для них комплексом різноманітних даних (антропологічні визначення, палеодієтичні висновки, палеоботанічні аналізи, вивчення текстилю й металу, радіовуглецеве датування тощо), так і наукові оцінки їх провідними фахівцями, стали доступними широкому колу зацікавлених читачів.

Підготовлені авторами – учасниками цього наукового проекту розділи й отримані висновки по ним дозволяють констатувати: колективними зусиллями розв'язати дискусійну ситуацію навколо поховання з гирлигою, та й кургану загалом, остаточно не вдалося. Щодо культурної приналежності цього комплексу сторони залишилися майже на своїх попередніх позиціях: ямна і бабинська культурні ідентифікації виступають протилежними варіантами. Проте, якщо другий з них повністю зберіг свою безальтернативність, то перший її дещо втратив, набувши форми пост'ямної або синтезно-інтеграційної ямно-катакомбно-бабинської атрибуції. Вже одна ця обставина залишає умови для подальшого продовження дискусії та дослідження пологівських комплексів, насамперед унікального виробу з поховання 2. Цей непересічний владний атрибут, не вибиваючись зі загального тла подібних виробів бронзової доби Старого Світу, поки що не знайшов близьких аналогій, насамперед в частині орнаментованого бляшаного елемента оздоблення. Цілком імовірно, що цей артефакт має не місцеве, скотарсько-степове, походження, на що натякають попередні результати аналізу металу та ущільнюючого шнура. Наведені авторами чисельні подібності орнаментам пологівської гирлиги є настільки хронологічно широкими й розпорошеними у просторі, що, якщо й не ускладнюють пошук витоків цього рідкісного виробу, то й поки не наближають до цілі. Ця друга обставина, в свою чергу, залишає простір до подальших наукових студій.

Підбиваючи підсумок, вочевидь не остаточний, висловимо сподівання на те, що запропонована читачеві колективна праця, з одного боку, змогла ознайомити наукову спільноту з дуже важливими, інформативними та інтригуючими своєю незвичайністю археологічними відкриттями, а з іншого – стане імпульсом для подальшого комплексного дослідження цього знакового комплексу бронзового віку і продовження конструктивної дискусії навколо нього.

Роман Литвиненко професор, доктор історичних наук

НАШІ АВТОРИ

Іванова Світлана Володимирівна – доктор історичних наук, провідний науковий співробітник відділу археології Криму та Північно-Західного Причорномор'я Інституту археології НАНУ (Одеса, Україна).

Іванова Светлана Владимировна – доктор исторических наук, ведущий научный сотрудник отдела археологии Крыма и Северо-Западного Причерноморья Института археологии НАНУ (Одесса, Украина).

e-mail: svitlana_ivanova@iananu.org.ua

ORCID: <https://orcid.org/0000-0002-3318-8244>

Каїра Федір Володимирович – магістр історії, краєзнавець, вчитель математики вищої категорії Муниципального ліцею (Бердянськ, Україна).

Каира Федор Владимирович – магистр истории, краевед, учитель математики высшей категории Муниципального лицея (Бердянск, Украина).

e-mail: fedya.winner@gmail.com

ORCID: <https://orcid.org/0000-0003-1616-5144>

Клочко Віктор Іванович – доктор історичних наук, професор, завідувач кафедри археології Національного Університету "Києво-Могилянська Академія" (Київ, Україна).

Клочко Виктор Иванович – доктор исторических наук, профессор, заведующий кафедрой археологии Национального Университета "Киево-Могилянская Академия" (Киев, Украина).

e-mail: vklochko@ukr.net

ORCID: <https://orcid.org/0000-0002-7557-3829>

Клочко Любов Степанівна – кандидат історичних наук, завідувачка науковим відділом Музею історичних коштовностей України філії Національного музею історії України (Київ, Україна).

Клочко Любовь Степановна – кандидат исторических наук, заведующая научным отделом Музея исторических драгоценностей Украины филиала Национального музея истории Украины (Киев, Украина).

e-mail: liubaklochko@ukr.net

ORCID: <https://orcid.org/0000-0003-3496-6340>

Короткий Олексій Вікторович – магістр історії, старший лаборант навчальної археологічної лабораторії Бердянського державного педагогічного університету (Бердянськ, Україна).

Короткий Алексей Викторович – магистр истории, старший лаборант учебной археологической лаборатории Бердянского государственного педагогического университета (Бердянск, Украина).

e-mail: davidmartinandreaskorelli@gmail.com

ORCID: <https://orcid.org/0000-0001-6267-3321>

Кузнєцова Ольга Віталіївна – кандидат хімічних наук, старший науковий співробітник Інституту геохімії та аналітичної хімії ім. В. І. Вернадського РАН (Москва, РФ).

Кузнєцова Ольга Витальевна – кандидат химических наук, старший научный сотрудник Института геохимии и аналитической химии им. В. И. Вернадского РАН (Москва, РФ).

e-mail: olga-kuznetsova@mail.ru

ORCID: <https://orcid.org/0000-0003-0426-4380>

Литвиненко Роман Олександрович – доктор історичних наук, професор, завідувач кафедри всесвітньої історії та археології Донецького національного університету ім. Василя Стуса (Вінниця, Україна).

Литвиненко Роман Александрович – доктор исторических наук, профессор, заведующий кафедры всемирной истории и археологии Донецкого национального университета им. Василия Стуса (Винница, Украина).

e-mail: ltvnrnmn@gmail.com

ORCID: <https://orcid.org/0000-0003-2034-4305>

Мимоход Роман Олексійович – кандидат історичних наук, старший науковий співробітник відділу археології бронзового віку Інституту археології РАН (Москва, РФ).

Мимоход Роман Алексеевич – кандидат исторических наук, старший научный сотрудник отдела археологии бронзового века Института археологии РАН (Москва, РФ).

e-mail: mimokhod@gmail.com

ORCID: <https://orcid.org/0000-0002-4584-4747>

Окунєва Тетяна Геннадіївна – Інститут геології та геохімії ім. ак. О.М. Заварицького Уральського Відділення РАН (Екатеринбург, РФ).

Окунева Татьяна Геннадьевна – Институт геологии и геохимии им. ак. А.Н. Заварицкого Уральского Отделения РАН (Екатеринбург, РФ).

e-mail: okunevatatjana@mail.ru

Орфінська Ольга В'ячеславовна – кандидат історичних наук, старший науковий співробітник Центру єгиптологічних досліджень РАН (Москва, РФ).

Орфинская Ольга Вячеславовна – кандидат исторических наук, старший научный сотрудник Центра египтологических исследований РАН (Москва, РФ).

e-mail: orfio@yandex.ru

ORCID: <https://orcid.org/0000-0001-5473-805X>

Отрощенко Віталій Васильович – доктор історичних наук, професор, завідувач відділу енеоліту – бронзової доби Інституту археології НАНУ, професор археології Національного університету "Києво-Могилянська Академія" (Київ, Україна).

Отрощенко Виталий Васильевич – доктор исторических наук, заведующий отделом отделом энеолита – эпохи бронзы Института археологии НАНУ, профессор археологии Национального Университета "Киево-Могилянская Академия" (Киев, Украина).

e-mail: otrok_o@ukr.net

ORCID: <https://orcid.org/0000-0001-5707-8384>

Папанова Валентина Анатоліївна – кандидат історичних наук, доцент, завідувачка навчальною археологічною лабораторією Бердянського державного педагогічного університету, Заслужений працівник освіти України (Бердянськ, Україна).

Папанова Валентина Анатольевна – кандидат исторических наук, доцент, заведующая учебной археологической лаборатории Бердянского государственного педагогического университета, Заслуженный работник просвещения Украины (Бердянск, Украина).

e-mail: vrapanova1953@gmail.com

ORCID: <https://orcid.org/0000-0003-3633-3598>

Тощев Генадій Миколайович – кандидат історичних наук, доцент, завідувач навчально-науковою лабораторією археологічних досліджень Запорізького національного університету (Запоріжжя, Україна).

Тоцев Геннадий Николаевич – кандидат исторических наук, доцент, заведующий учебно–научной лабораторией археологических исследований Запорожского национального университета (Запорожье, Украина).

e-mail: gennadt1951@gmail.com

ORCID: <https://orcid.org/0000-0001-6712-2828>

Шишліна Наталя Іванівна – доктор історичних наук, завідувачка відділом археологічних пам'яток Історичного музею (Москва, РФ).

Шишлина Наталия Ивановна – доктор исторических наук, заведующая отделом археологических памятников Исторического музея (Москва, РФ).

e-mail: nshishlina@mail.ru

Хвостіков Володимир Анатолійович – кандидат фізико-математичних наук, старший науковий співробітник Інституту проблем технології мікроелектроніки та особливо чистих матеріалів РАН (Черноголовка, РФ).

Хвостиков Владимир Анатольевич – кандидат физико-математических наук, старший научный сотрудник Института проблем технологии микроэлектроники и особо чистых материалов РАН (Черноголовка, РФ).

e-mail: khvos@ipmt-hpm.ac.ru

Хоммель Пітер – Ph.D, лектор по археометрії, Ліверпульський університет, відділ археології, єгиптології та античності (Ліверпуль, Великобританія).

Хоммель Питер – Ph.D, лектор по археометрии, Ливерпульский университет, отдел археологии, египтологии и античности (Ливерпуль, Великобритания).

e-mail: peter.hommel@liverpool.ac.uk

ORCID: <https://orcid.org/0000-0001-5045-9096>

Ееркенс Йелмер В. – професор антропології, Відділ Антропології, Каліфорнійський університет (Каліфорнія, Девіс, США).

Eerkens Jelmer W. – Professor of Anthropology, Department of Anthropology University of California (CA, Davis, USA)

ORCID: <https://orcid.org/0000-0002-2150-8917>

Нечасва Ірина В. – науковий співробітник, Відділ Антропології, Каліфорнійський університет (Каліфорнія, Девіс, США).

Nechayev Irina V. – research associate, Department of Anthropology, University of California (CA, Davis, USA)

e-mail: ivnechay1@gmail.com

СПИСОК СКОРОЧЕНЬ

АВвУ	– Археологічні відкриття в Україні
АдвУ	– Археологічні дослідження в Україні. Київ
ДАС	– Донецкий археологический сборник. Донецк.
ДСПК	– Древности Степного Причерноморья и Крыма. Запорожье
КСИА	– Краткие сообщения Института археологии АН СССР
КС ОАО	– Краткие сообщения Одесского археологического общества. Одесса
МДАСУ	– Матеріали та дослідження з археології Східної України. Луганськ
МИАВУ	– Материалы и исследования по археологии Восточной Украины. Луганск
НА ІА НАНУ	– Науковий архів Інституту археології Національної Академії наук України
ПАП	– Проблемы археологии Поднепровья. Днепропетровск
РА	– Российская археология. Москва
СА	– Советская археология. Москва
ССПК	– Старожитності Північного Причорномор'я і Криму. Запоріжжя
ТРУДЫ ГИМ	– Труды Государственного Исторического музея. Москва
ТРУДЫ ИИМК РАН	– Труды Института истории материальной культуры Российской Академии наук. Ленинград/Санкт–Петербург
Am J Phys Anthropol	– American Journal of Physical Anthropology
Am J Roentgenol	– American journal of roentgenology
Br. Med. J	– British Medical Journal
Eur J Oral Sci	– European Journal Of Oral Sciences
Clin Geriatr	– Med Clinics in Geriatric Medicine
Clin Orthop Relat Res	– Clinical Orthopaedics and Related Research
Int. J. Osteoarchaeol	– International Journal of Osteoarchaeology
J Orthop Sports Phys Ther	– Journal of Orthopaedic & Sports Physical Therapy
Prim Care Clin Office	– Pract Primary Care: Clinics in Office Practice
Scand J Med Sci	– Sports Scandinavian Journal of Medicine & Science In Sports
Semin Arthritis Rheum	– Seminars in Arthritis and Rheumatism



Курган №2417-1 – вид з північного сходу

БЕРДЯНСЬКИЙ ДЕРЖАВНИЙ ПЕДАГОГІЧНИЙ УНІВЕРСИТЕТ

ЗАПОРІЗЬКИЙ НАЦІОНАЛЬНИЙ УНІВЕРСИТЕТ

Наукове видання

Пологівський посох

(досвід міждисциплінарного вивчення)

Колективна монографія



українською, російською та англійською мовами

Редакційна колегія: відповідальні редактори В. В. Отрощенко та Г. М. Тощев,
редактор В. А. Папанова

Макет обкладинки О. Короткий

Формат 70 x 100 1/16. Наклад 100 прим. Зам. № 5275

Папір 80 офсет. Друк цифровий. Ум. друк. арк. 24,65

Підписано до друку 20.11.2020

Видавець Федоров О. М.,

«Друкарський двір Олега Федорова»

Адреса: а/с 24, Київ-205, 04205, Україна,

e-mail: relaks-oleg@ukr.net

Свідоцтво про внесення до Державного реєстру видавців,
виготовлювачів і розповсюджувачів видавничої продукції
серія ДК № 3668 від 14.01.2010 р.